

Studieordning 2019
Professionsbachelor
i Fysioterapi



Fysioterapeutuddannelsen

Indhold

1.	Uddannelsens studie - og faglige miljø.....	5
2.	Uddannelsens opbygning og overordnede indhold.....	6
2.1	Fælles national del	7
2.1.1	Fordeling af ECTS på 1.- 4. semester.....	7
2.1.2	Fordeling af teoretiske- og kliniske ECTS på uddannelsens første 2 år.....	7
2.1.3	Fordelingen af ECTS på fagområder på 1. - 4. semester - fag med et omfang af mindst 5 ECTS	8
2.1.4	Samlet oversigt over fag og ECTS på 1. – 4. semester	9
2.1.5	Temaer på 1. – 4. semester.....	10
2.1.6	Mål for læringsudbytter afsluttet efter uddannelsens første 2 år.....	11
2.2	Institutionel del	12
2.2.1	Fordeling af ECTS på 5. - 7. semester.....	12
2.2.2	Fordeling af teoretiske- og kliniske ECTS på uddannelsens sidste 1,5 år.....	12
2.2.3	Fordelingen af ECTS på fagområder på 5.-7. semester - fag med et omfang af mindst 5 ECTS	13
2.2.4	Samlet oversigt over fag og ECTS på 5. – 7. semester	13
2.2.5	Temaer på 5. – 7. semester.....	14
3.	Samlet oversigt over fagområder og ECTS i uddannelsen	15
4.	Prøver ved uddannelsen.....	16
4.1	Oversigt over uddannelsens prøver på 1. - 4. semester.....	16
4.2	Oversigt over uddannelsens prøver på 5. - 7. semester.....	16
5.	1. Semester.....	17
5.1	Fagområder og ECTS-fordeling	17
5.2	Mål for læringsudbytter - teoretisk undervisning.....	18
5.3	Mål for læringsudbytter - klinisk undervisning	19
5.4	Mål for læringsudbytter - tværprofessionelle elementer	19
5.5	Mål for læringsudbytter - valgfrie elementer	19
5.6	Forudsætninger for deltagelse i prøve (jf. afsnit 18).....	20
5.7	Prøvens formalia	20
5.8	Omprøve.....	21
6.	2. Semester.....	22
6.1	Fagområder og ECTS-fordeling	22
6.2	Mål for læringsudbytte - teoretiske undervisning	22
6.3	Mål for læringsudbytter - klinisk undervisning	23
6.4	Mål for læringsudbytter - valgfrie elementer	24
6.5	Forudsætninger for deltagelse i prøve (jf. afsnit 18).....	24
6.6	Prøvernes formalia	25
6.7	Omprøve.....	26

7.	3. Semester.....	27
7.1	Fagområder og ECTS-fordeling	27
7.2	Mål for læringsudbytter - teoretiske undervisning	28
7.3	Mål for læringsudbytter - tværprofessionelle elementer	29
7.4	Mål for læringsudbytter - valgfrie elementer	29
7.5	Forudsætninger for deltagelse i prøve (jf. afsnit 18)	29
7.6	Prøvens formalia	30
7.7	Omprøve.....	31
8.	4. Semester.....	32
8.1	Fagområder og ECTS-fordeling	32
8.2	Mål for læringsudbytter - teoretisk undervisning	32
8.3	Mål for læringsudbytter – klinisk undervisning	33
8.4	Mål for læringsudbytter – tværprofessionelle elementer	34
8.5	Mål for læringsudbytter – valgfrie elementer.....	34
8.6	Forudsætninger for deltagelse i prøve (Jf. afsnit 18).....	34
8.7	Prøvernes formalia	35
8.8	Omprøve.....	37
9.	5. Semester.....	38
9.1	Fagområder og ECTS-fordeling	38
9.2	Mål for læringsudbytter - teoretisk undervisning	38
9.3	Mål for læringsudbytter - klinisk undervisning	39
9.4	Forudsætninger for deltagelse i prøve (Jf. afsnit 18).....	40
9.5	Prøvens formalia	41
9.6	Omprøve.....	43
10.	6. Semester.....	44
10.1	Fagområder og ECTS-fordeling	44
10.2	Mål for læringsudbytter - teoretiske undervisning	44
10.3	Mål for læringsudbytter - kliniske undervisning	45
10.4	Forudsætninger for deltagelse i prøven <i>Klinisk fysioterapi III</i> (jf. afsnit 18).....	45
10.5	Forudsætningskrav for deltagelse i prøven i <i>Fysioterapi VI</i>	46
10.6	Prøvernes formalia	46
10.7	Omprøve.....	47
11.	7. semester.....	49
11.1	Fagområder og ECTS-fordeling	49
11.2	Mål for læringsudbytter -teoretisk undervisning	49
11.3	Mål for læringsudbytter - valgfrie elementer	50
11.4	Forudsætninger for deltagelse i prøve (jf. afsnit 18).....	51
11.5	Prøvens formalia	51
11.6	Omprøve.....	53
12.	Valgfrie elementer	54
13.	Tværprofessionelleelementer.....	54
14.	Klinisk undervisning.....	54
14.1	Organisatoriske og ledelsesmæssige forhold	55
14.2	Uddannelsesmæssige grundlag, rammer og vilkår, herunder	55
14.3	Fysioterapifaglige forhold.....	55
14.4	Uddannelsesmæssige forhold	55

15.	Uddannelsens talentforløb og udmærkelse.....	56
16.	Internationale studie – og læringsaktiviteter.....	56
16.1	Obligatorisk for-kursus i forbindelse med udlandsophold.	56
17.	Merit	57
17.1	Meritvurdering (obligatorisk merit) i forbindelse med ansøgning om optagelse/indskrivning på uddannelsen.....	57
17.2	Meritvurdering på baggrund en ansøgning, hvis den studerende ikke har opfyldt sin oplysningspligt i forbindelse med optagelse/indskrivning.....	57
17.3	Forhåndsgodkendelse af merit og endelig merit	58
18.	Deltagelsespligt/mødepligt	58
18.1	Mødepligt i klinisk og teoretisk/praktisk undervisning	59
18.2	Kriterier for vurdering af studieaktivitet	59
19.	Bedømmelsesformer.....	60
20.	Anvendelse af hjælpemidler til prøver	60
21.	Prøvens Sprog.....	60
22.	Afmelding fra prøve	60
23.	Syge- og omprøver	60
24.	Særlige prøvevilkår	60
25.	Brug af egne og andres arbejder	61
26.	Disciplinære foranstaltninger i tilfælde af eksamenssnyd og forstyrrende adfærd ved eksamen.....	61
27.	Klager over prøver og anke af afgørelser	61
	Ikrafttrædelse	61
28.	Den institutionelle del af studieordningen er justeret den 1. august 2019 og træder i kraft samme dato. Den gælder for studerende, som er indskrevet den 1. august 2016 og senere... 	61

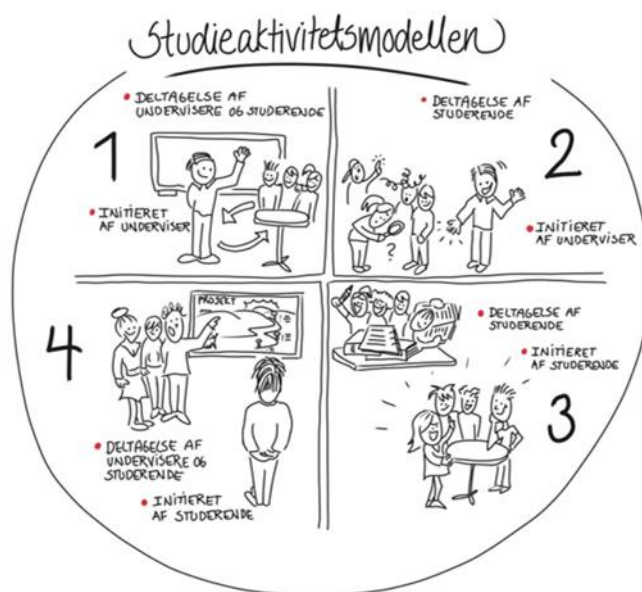
1. Uddannelsens studie - og faglige miljø

På UCNfys er det faglige miljø integreret i studiet fra studiets start. Engagerede og aktive studerende, forskere, adjunkter og lektorer samt eksterne samarbejdspartnere udgør en væsentlig del af det faglige miljø.

Uddannelsen og undervisningen er baseret på forsknings- og udviklingsviden, som bygger på evidens- og professionsviden. En stor del af studiet er således at arbejde systematisk med forskning og fysioterapeutisk metode samt med erfaringsbaseret og kropslig viden. Tre typer af videns former er gennemgående, teoribaseret viden, praksisbaseret viden samt forsknings – og udviklingsbaseret viden.

Læringstilgangen på uddannelsen er Refleksiv Praksis Læring (RPL), en dynamisk læringstilgang, hvor praksis og kliniske opgaver og problemstillinger udgør de centrale læringsrum og hvor viden, færdigheder og kompetencer sættes i spil. Det kliniske element agerer både som læring, som inspiration og som udviklingsrum. Den kritiske refleksive kompetence understøttes af et kontinuerligt fokus på systematiske refleksioner, fælles og individuelle feedback-processer og selvregulering.

Uddannelsens samlede studieaktiviteter er beskrevet i Studieaktivitetsmodellen (2014) (SAM), der beskriver 4 forskellige lærings- og undervisningsrum, som tilsammen repræsenterer studieaktiviteterne ved uddannelsen. Studieaktivitetsmodellen præsenteres konkret for hvert semester i studieordningen, således at semesterets forskellige undervisnings – og læringsaktiviteter tydeliggøres.



Kilde: Refleksiv praksislæring (præsentations folder; 2014)

Uddannelsen veksler mellem teoretiske og kliniske perioder og der er et tæt samarbejde mellem de kliniske undervisere og uddannelsens adjunkter og lektorer, således at uddannelsen tilrettelægges på tværs af den teoretiske- og kliniske undervisning, med en faglig og pædagogisk progression svarende til målene for læringsudbyttet i de konkrete semestre, og et sikkert transfer mellem de to læringsrum.

Det faglige studiemiljø udvikles ligeledes i tæt samarbejde med eksterne fysioterapeuter, og andre universitære miljøer, med henblik på at sikre et evidens og professionsbaseret fagligt indhold i uddannelsen.

2. Uddannelsens opbygning og overordnede indhold

Fysioterapeutuddannelsen er opdelt i 7 semestre, hver af en varighed på ½ år, svarende til 30 ECTS. Alle semestre afsluttes med en prøve, som dokumenterer ECTS inden for semesterets mål for læringsudbytter og fagområder.

Nedenfor præsenteres overordnede skematiske fremstillinger af uddannelsens 7 semestre, tematikker, ECTS, kliniks undervisning, samt valgfrie og tværprofessionelle elementer fordelt på en fælles og en institutionel del.

De første 4 semestre (2 studieår) i studieordningen udgøres af fælles nationale dele, og de sidste 3 semestre (1½ studieår) udgøres af institutionelle dele.

Tværprofessionelle elementer integreres gennem studiet i såvel kliniske som teoretiske studie- og læringsaktiviteter, med hovedvægten lagt på de kliniske undervisnings forløb.

Valgfrie elementer forekommer løbende gennem studiets første 2 studieår, som fordybelseskurser, internationale kurser, særlige toninger i semester projekter svarende til 2 – 5 ECTS, etc. I uddannelsens 7. semester er der placeret 10 ECTS valgfrie uddannelseselementer for eksempel internationale elementer, tværprofessionelle eller monofaglige uddannelseselementer . Her er der ligeledes mulighed for at søge kurser på andre UC'er, ligesom der modtages studerende fra andre udbudssteder ved uddannelsen.

Rammen for disse tværprofessionelle og valgfrie elementer udgøres af det faglige miljø, som uddannelsen og studerende opbygger. For begge gælder, at mål for læringsudbytte og eventuel bedømmelse fremgår af de respektive semestre samt af den tidsmæssige placering og ECTS fordeling, som fremgår af nedenstående skematiske fremstilling.

2.1 Fælles national del

2.1.1 Fordeling af ECTS på 1.- 4. semester

Fælles national del					
	Tema	ECTS	Heraf klinisk undervisning	Heraf tværprofessionelle elementer	Heraf Valgfrie elementer
1. semester	Fysioterapi, profession, videnskab og læring	10	1	1	2
	Grundlæggende fysioterapeutisk undersøgelse og ræsonnering	20			
2. semester	Grundlæggende fysioterapeutisk undersøgelse, ræsonnering og diagnosticering	10	4		3
	Fysioterapeutiske interventioner med fokus på bevægelsesanalyse og tilpasning af fysisk aktivitet	20			
3. semester	Fysioterapeutisk undersøgelse og klinisk ræsonnering, diagnosticering, behandling og genoptræning	20		3	3
	Fysioterapi i sundhedsfremme og forebyggelse	10			
4. semester	Fysioterapeutisk klinisk ræsonnering og beslutningstagen i behandling, genoptræning og rehabilitering	30	12	6	2
I alt		120	17	10	10

2.1.2 Fordeling af teoretiske- og kliniske ECTS på uddannelsens første 2 år

Teori og klinik/praktik	Antal ECTS
Teori	103
Klinik/praktik	17
I alt	120

2.1.3 Fordelingen af ECTS på fagområder på 1. - 4. semester - fag med et omfang af mindst 5 ECTS

Fagområder	Antal ECTS
Sundhedsvidenskabelige fag i alt	66
Heraf Videnskabsteori, etik og forskningsmetodologi	5
Heraf Movement Science	5
Heraf Fysioterapeutisk undersøgelse, diagnosticering, udredning og behandling	12
Heraf Smertevidenskab	5
Heraf Muskuloskeletal fysioterapi	12
Heraf Sundhedsfremme og forebyggelse	7
Heraf Specialer	17
Naturvidenskabelige fag i alt	40
Heraf Anatomi	10
Heraf Humanfysiologi og ernæringslære	13
Heraf Patologi og farmakologi	17
Humanistiske fag i alt	9
Heraf Sundhedspsykologi	5
Samfundsvidenskabelige fag i alt	5
I alt	120 ECTS

2.1.4 Samlet oversigt over fag og ECTS på 1. – 4. semester

Fælles nationale del			
1. semester	2. semester	3. semester	4. semester
Fysioterapi, profession, videnskab og læring 10 ECTS Grundlæggende fysioterapeutisk undersøgelse og ræsonnering 20 ECTS	Grundlæggende fysioterapeutisk undersøgelse, ræsonnering og diagnosticering 10 ECTS Fysioterapeutisk interventioner med fokus på bevægelsesanalyse og tilpasning af fysisk aktivitet 20 ECTS	Fysioterapeutisk undersøgelse, klinisk ræsonnering, diagnosticering, behandling og genoptræning 20 ECTS Fysioterapi i sundhedsfremme og forebyggelse 10 ECTS	Fysioterapeutisk klinisk ræsonnering og beslutningstagen i behandling, genoptræning og rehabilitering 30 ECTS
<i>Klinisk undervisning</i> 1	<i>Klinisk undervisning</i> 4	<i>Klinisk undervisning</i> 0	<i>Klinisk undervisning</i> 12
Sundhedsvidenskab	Sundhedsvidenskab	Sundhedsvidenskab	Sundhedsvidenskab
Videnskabsteori, etik og forskningsmetodologi 2	Videnskabsteori, etik og forskningsmetodologi 1	Videnskabsteori, etik og forskningsmetodologi 1	Videnskabsteori, etik og forskningsmetodologi 1
Professionel kommunikation, informationsteknologi og sundhedsinformatik 1	Professionel kommunikation, informationsteknologi og sundhedsinformatik 2	Fysioterapeutisk undersøgelse, diagnosticering, udredning og behandling 1	Smertevidenskab 2
Movement science 3	Movement science 2	Smertevidenskab 2	Muskuloskeletal fysioterapi 11
Fysioterapeutisk undersøgelse, diagnosticering, udredning og behandling 5	Fysioterapeutisk undersøgelse, diagnosticering, udredning og behandling 6	Sundhedsfremme og forebyggelse 4	Specialer 9
Smertevidenskab 1	Muskuloskeletal fysioterapi 1	Specialer 3	
Sundhedsfremme og forebyggelse 1	Sundhedsfremme og forebyggelse 2		
	Specialer 5		
Naturvidenskab	Naturvidenskab	Naturvidenskab	Naturvidenskab
Anatomi 5	Anatomi 5		
Humanfysiologi og ernæringslære 4	Humanfysiologi og ernæringslære 4	Humanfysiologi og ernæringslære 5	
Patologi og farmakologi 3	Patologi og farmakologi 2	Patologi og farmakologi 6	Patologi og farmakologi 6
Humanvidenskab		Humanvidenskab	Humanvidenskab
Sundhedspsykologi 2		Sundhedspsykologi 2	Sundhedspsykologi 1
Almen- og sundhedspædagogik 2		Almen- og sundhedspædagogik 2	
Samfundsvidenskab	Samfundsvidenskab	Samfundsvidenskab	
Lovgivning, forvaltning, sundhedsøkonomi og ledelse af sundhedsindsatser 1		Folkesundhed og socialmedicin 4	
ECTS i alt 30	ECTS i alt 30	ECTS i alt 30	ECTS i alt 30

2.1.5 Temaer på 1. – 4. semester

Navn på temaer og udfoldelse heraf		ECTS
T1	Fysioterapi, profession, videnskab og læring Temaet orienterer sig mod en grundlæggende forståelse af studiets arbejdsformer og den studerendes læring i forhold til fysioterapeutisk praksis og professionens arbejdsområder, herunder tværprofessionelle samarbejdsrelationer. Fokus ligger endvidere på forståelse af det fysioterapeutiske videngrundlag – herunder menneske-, krops- og sundhedssyn, samt de lovmæssige og etiske rammer for professionsudøvelsen.	10
T2	Grundlæggende fysioterapeutisk undersøgelse og ræsonnering Temaet orienterer sig mod den fysioterapeutiske undersøgelse og ræsonnering samt anvendelse af argumenter og belæg baseret på teorier fra praksis og videnskab. Med udgangspunkt i funktionsevne og livskvalitet er fokus på krop, bevægelse og berøring, som mål, middel og udtryksform, understøttet af viden om mennesket, herunder bevægeapparatet, fysiologisk funktion og patologi. Temaet orienterer sig endvidere mod den professionelle relation, kommunikation, samarbejde og borgerinddragelse.	20
T3	Fysioterapeutisk intervention med fokus på bevægelsesanalyse og tilpasning af fysisk aktivitet Temaet orienterer sig imod centrale fysioterapeutiske begreber som bevægelsesanalyse, funktionsanalyse, motorisk kontrol/-udvikling og -læring. Som forudsætning for denne analyse inddrages anatomiske, fysiologiske og psykologiske forhold, der har betydning for tilpasset fysisk aktivitet, træning og genoptræning. Desuden inddrages teknologi – der kan anvendes til at undersøge og monitorere samt understøtte bevægelse og funktion. I planlægningen og udførelsen af den fysioterapeutiske intervention anvendes viden om kommunikation, pædagogik og didaktik.	20
T4	Grundlæggende fysioterapeutisk undersøgelse, ræsonnering og diagnosticering Temaet har udgangspunkt i en bio-psyko-social og kulturel forståelse af menneskets funktionsevne og livskvalitet. Med udgangspunkt i et borgerperspektiv og fokus på menneskets ressourcer arbejdes med fysioterapeutisk undersøgelse, ræsonnering og diagnosticering. Som forudsætning for undersøgelse, ræsonnering og diagnosticering inddrages viden om anatomi, fysiologi og patologiske tilstande. I temaet er der fokus på berøring, palpation og manuelle færdigheder samt situationsbestemt kommunikation.	10
T5	Fysioterapeutisk undersøgelse og klinisk ræsonnering, diagnosticering, behandling og genoptræning Temaet orienterer sig imod fysioterapeutisk undersøgelse, der tager udgangspunkt i borgerens livsverden, perspektiv og ressourcer. Klinisk ræsonnering, differential diagnostik og basal klinisk beslutningstagning er centrale begreber der understøtter evidensbaseret praksis. Der arbejdes endvidere med planlægning og evaluering af behandling og genoptræning med afsæt i undersøgelsens resultater. Relevante problemstillinger hentes inden for en bred vifte af de fysioterapeutiske specialer og arbejdsområder.	20
T6	Fysioterapi i sundhedsfremme og forebyggelse Temaet retter sig mod det brede sundhedsbegreb, levekår, lighed – ulighed i sundhed i et samfundsperspektiv, og retter sig mod såvel arbejdslivet som fritidslivet og de kontekstuelle rammer herfor. Udgangspunktet er sundhedspædagogiske og sundhedspsykologiske teorier samt innovativ virksomhed inden for sundhedsfremme og sygdomsforebyggelse. Udgangspunktet er desuden fysisk aktivitet og bevægelse som mål og middel i forhold til individer og grupper.	10
T7	Fysioterapeutisk klinisk ræsonnering og beslutningstagen i behandling, genoptræning og rehabilitering Temaet orienterer sig mod fysioterapeutisk undersøgelse, klinisk ræsonnering og beslutningstagen i behandling, genoptræning og rehabilitering i forhold til udvalgte fysioterapeutiske specialer og arbejdsområder. Fokus er på borgerinddragelse samt mono- og tværprofessionelle samarbejdsrelationer. Desuden retter temaet sig mod undersøgelser og behandlingsteknikker, der understøtter patienten/borgerens mulighed og forudsætning, for bevægelse og deltagelse. Temaets aktiviteter foregår både i teoretiske og kliniske kontekster.	30
I alt		120

2.1.6 Mål for læringsudbytter afsluttet efter uddannelsens første 2 år

Læringsudbytter fordelt på viden
Redegøre for væsentlige områder af bevægeapparatets anatomi, fysiologiske funktioner og reaktioner i hvile og under fysisk aktivitet samt patologiske forhold af fysioterapeutisk relevans.
På baggrund af fysioterapeutisk teori og metode redegøre for, samt analysere faktorer rettet mod undersøgelse og behandling inden for anvendelse af fysisk aktivitet, bevægelse og grundlæggende manuelle metoder.
Redegøre for sundhedsbegreber og grundlæggende forhold i sundhedsarbejdet og sundhedsvæsenet samt begreber om levikår, helbred og sundhed i relation til borgeren/patienten. Herunder redegøre for grundlæggende etiske og lovgivningsmæssige forhold der sætter rammer for professionsudøvelsen.
Har viden om, kan forstå og reflektere over borgerens/patientens mål og kan indgå i tværprofessionelt samarbejde herom.
Redegøre for sundhedspædagogiske/psykologiske teorier og metoder inden for sundhedsfremme, forebyggelse og kommunikation samt i forhold til de kontekstuelle rammer
Redegøre for makronæringsstofferens primære funktion, omsætning og lagring i kroppen
Redegøre for grundlæggende kategorier af lægemiddeltypen og deres overordnede virkningsmekanismer (farmakodynamik).
Læringsudbytter fordelt på færdigheder
Anvende sundhedspædagogiske/psykologiske teorier i fysioterapeutisk intervention, samt inddrage borgeren/patienten heri.
Udføre bevægeanalyse, funktions- og vævsundersøgelse samt vurdere dette i forhold til patologi, anatomiske strukturer, fysiologiske og biomekaniske forhold.
Udvælge og anvende fysioterapeutiske undersøgelsesmetoder og gennem klinisk ræsonnering foretage grundlæggende kliniske beslutninger og differentialdiagnostiske overvejelser.
Udvælge og anvende udvalgte målemetoder med henblik på diagnosticering og effektmåling.
Udvælge og anvende fysioterapeutiske metoder og teknikker der understøtter borgerens/patientens forudsætninger for funktion, aktivitet og deltagelse.
Anvende professionel kommunikation samt etablere en professionel relation til borgeren.
Opsøge og have en begyndende anvendelse af forskningsbaseret viden relateret til evidensbaseret fysioterapeutisk praksis.
Læringsudbytte fordelt på kompetence
Tilrettelægge, gennemføre, argumentere for samt evaluere interventioner rettet mod fysisk aktivitet og bevægelse til udvalgte grupper.
Tilrettelægge, gennemføre og evaluere fysioterapeutisk praksis i relation til undersøgelse og behandling af forhold der involverer smerte, biomekaniske og vævsrelaterede overvejelser samt analyse og vurdering af bevægelses- og funktionsevne. Herunder tage højde for indikationer og kontraindikationer for fysioterapeutiske interventioner.
Indgå i målrettede samarbejdsrelationer med borger/patient, samt mono- og tværprofessionelle samarbejdspartnere.

2.2 Institutionel del

Studieordningens institutionelle del er fastsat og godkendt af UCN.

Den fælles del af studieordningen fastsætter de faglige rammer for de to første år af uddannelsen. Denne institutionelle del af uddannelsen fastsætter regler for udmøntning af hele uddannelsen.

Uddannelsen kan, når det er angivet i denne studieordning dispensere i visse situationer eller, hvis der foreligger usædvanlige forhold.

Efter praksis er usædvanlige forhold kendetegnet ved at være pludseligt opståede forhold, som den studerende ikke har kunnet sikre sig mod – fx pludseligt opstået og dokumenteret sygdom hos den studerende selv eller hos den nærmeste familie, dødsfald i den nærmeste familie eller andre forhold, som vedrører den enkelte studerende, og som den studerende ofte vil være uden skyld i. Endvidere vil fx borgerligt ombud som domsmand eller nævning være omfattet af begrebet.

UCN vil ved vurdering af usædvanlige forhold, lægge denne praksis til grund.

2.2.1 Fordeling af ECTS på 5. - 7. semester

Institutionel del					
	Tema	ECTS	Heraf klinisk undervisning	Heraf Tværprofessionelle elementer	Heraf Valgfrie elementer
5. semester	Fysioterapi i sundhedsfremme og forebyggelse	10	10	5	
	Klinisk ræsonnering og beslutningstagen i fysioterapeutisk behandling og rehabiliterings	20			
6. semester	Avanceret klinisk ræsonnering og beslutningstagen i fysioterapeutisk interventioner	30	15	5	
7. semester	Selvstændig og kritisk professionsudøvelse og udvikling	30			10
I alt		90	25	10	10

2.2.2 Fordeling af teoretiske- og kliniske ECTS på uddannelsens sidste 1,5 år

Teori og klinik/praktik	Antal ECTS
Teori	65
Klinik/praktik	25
I alt	90

2.2.3 Fordelingen af ECTS på fagområder på 5.-7. semester - fag med et omfang af mindst 5 ECTS

Fagområder	Antal ECTS
Sundhedsvidenskabelige fag i alt	79
Heraf Videnskabsteori, etik og forskningsmetodologi	14
Heraf Folkesundhed, epidemiologi og statistik	6
Heraf professionel kommunikation, informationsteknologi og sundhedsinformatik	7
Heraf Fysioterapeutisk undersøgelse, diagnosticering, udredning og behandling	8
Heraf Muskuloskeletal fysioterapi	8
Heraf Sundhedsfremme og forebyggelse	13
Heraf Arbejds miljø, helbred, sikkerhed og funktionsevne	5
Heraf Specialer	18
Naturvidenskabelige fag i alt	0
Humanistiske fag i alt	6
Samfundsvidenskabelige fag i alt	5
I alt ECTS	90

2.2.4 Samlet oversigt over fag og ECTS på 5. – 7. semester

Institutionel del		
5. semester	6. semester	7. semester
Fysioterapi i sundhedsfremme og forebyggelse 10 ECTS	Avanceret fysioterapeutisk ræsonnering og beslutningstagen i fysioterapeutiske interventioner 30 ECTS	Selvstændig og kritisk professionsudøvelse og udvikling 30 ECTS
Fysioterapeutisk klinisk ræsonnering og beslutningstagen i behandling, genoptræning og rehabilitering 20 ECTS		
<i>Klinisk undervisning</i> 10	<i>Klinisk undervisning</i> 15	<i>Klinisk undervisning</i> 0
Sundhedsvidenskab	Sundhedsvidenskab	Sundhedsvidenskab
Professionel kommunikation, informationsteknologi og sundhedsinformatik 4	Videnskabsteori, etik og forskningsmetodologi 2	Videnskabsteori, etik og forskningsmetodologi 12
Fysioterapeutisk undersøgelse, diagnosticering, udredning og behandling 4	Professionel kommunikation, informationsteknologi og sundhedsinformatik 1	Professionel kommunikation, informationsteknologi og sundhedsinformatik 2
Muskuloskeletal fysioterapi 2	Fysioterapeutisk undersøgelse, diagnosticering, udredning og behandling 4	Folkesundhed, epidemiologi og statistik 6
Sundhedsfremme og forebyggelse 7	Muskuloskeletal fysioterapi 6	Sundhedsfremme og forebyggelse 1
Arbejds miljø, helbred, sikkerhed og funktionsevne 5	Sundhedsfremme og forebyggelse 5	Specialer 9
Specialer 4	Specialer 5	
Humanvidenskab	Humanvidenskab	
Sundhedspsykologi 1	Sundhedspsykologi 2	
Almen- og sundhedspædagogik 1	Almen- og sundhedspædagogik 2	
Samfundsvidenskab	Samfundsvidenskab	
Lovgivning, forvaltning, sundhedsøkonomi og ledelse af sundhedsindsatser 2	Lovgivning, forvaltning, sundhedsøkonomi og ledelse af sundhedsindsatser 2	
	Folkesundhed og socialmedicin 1	
ECTS i alt 30	ECTS i alt 30	ECTS i alt 30

2.2.5 Temaer på 5. – 7. semester

Navn på temaer og udfoldelse heraf		Antal ECTS
T8	<p>Fysioterapi i sundhedsfremme og forebyggelse</p> <p>Temaet orienterer sig mod borgerens deltagelse i arbejds-, familie-, fritids- og samfundsliv og de vilkår der er forbundet hermed i form af lovgivningsmæssige rammer, kultur, holdninger og værdier. Der kan arbejdes med både et lokalt, nationalt og globalt perspektiv.</p> <p>Indholdet retter sig mod at fysioterapeuten i samskabelse med borgere og samfund kan igangsætte og gennemføre interventioner inden for sundhedspædagogiske, sundhedsfremmende og forebyggende indsatser. Der sigtes overordnet mod, at interventioner igangsættes og gennemføres i en balance mellem kropslige og kontekstuelle krav og ressourcer.</p>	10
T9	<p>Fysioterapeutisk klinisk ræsonnering og beslutningstagen i behandling, genoptræning og rehabilitering</p> <p>Temaet orienterer sig mod klinisk ræsonnering og beslutningstagning i forhold til udvalgte fysioterapeutiske specialer og arbejdsområder.</p> <p>Der arbejdes med at udvælge og gennemføre intervention både i relation til behandling, genoptræning og rehabilitering.</p> <p>Temaets aktiviteter foregår både i teoretiske og kliniske kontekster. Der arbejdes med at vurdere, udvælge og anvende viden, teorier og eksisterende forskningsresultater i relation til klinisk praksis. Herunder er der fokus på at kunne udvælge og anvende evidensbaserede metoder.</p>	20
T10	<p>Avanceret fysioterapeutisk klinisk ræsonnering og beslutningstagen i fysioterapeutiske interventioner</p> <p>Temaet retter sig imod udviklingsorienteret, selvstændig og kritisk professionsudøvelse. Semesterets indhold er orienteret mod komplekse fysioterapifaglige problemstillinger og tilhørende kvalitetssikring, kvalitetsudvikling og dokumentation. Avanceret fysioterapeutisk ræsonnering indeholder således udviklingsorienteret, selvstændig og kritisk professionsudøvelse, hvor både professions- og forskningsbaseret viden inddrages.</p> <p>Temaet retter sig endvidere imod rammerne for professionsudøvelsen med forståelse for fysioterapeutens og fysioterapeutudøvelsens placering i sundhedsvæsenets forskellige organiseringer.</p>	30
T11	<p>Selvstændig og kritisk professionsudøvelse og udvikling</p> <p>Valgfrit element (10 ECTS)</p> <p>Temaet orienterer sig mod kritisk undersøgelse og udvikling af fysioterapifaglig viden og praksis i forhold til patienter/borgere på nationalt eller internationalt plan. Fokus er på faglig fordybelse, kombineret med perspektivering af fagområdet i tilknytning til relaterede professioner eller internationale aspekter af fagudøvelsen.</p> <p>Bachelorprojektet (20 ECTS)</p> <p>Temaet orienterer sig mod systematisk fordybelse forankret i en faglig problemstilling fra praksisfeltet. Bachelorprojektet fordrer selvstændig undersøgelse og formidling af en faglig problemstilling med anvendelse af videnskabelig metode og med indsamling og inddragelse af teoretisk og empirisk materiale. Fokus er på deltagelse i udvikling, igangsættelse og udførelse samt dokumentation og formidling af forsknings-, udviklings- og projektarbejde og kvalitetsudvikling af faglige problemstillinger både teoretisk og i praksis.</p>	30
I alt		90

3. Samlet oversigt over fagområder og ECTS i uddannelsen

Videnskabsområder/fag	1. semester	2. semester	3. semester	4. semester	5. semester	6. semester	7. semester	ECTS i alt
Sundhedsvidenskab	13	19	11	23	26	23	30	145
Videnskabsteori, etik og forskningsmetodologi	2	1	1	1		2	12	19
Folkesundhed, epidemiologi og statistik							6	6
Professionel Kommunikation, informationsteknologi og sundhedsinformatik	1	2			4	1	2	10
Fysioterapi Teori & metode	10	16	10	22	22	20	10	110
Movement Science	3	2						5
Fysioterapeutisk undersøgelse, diagnosticering, udredning og behandling	5	6	1	0	4	4		20
Smertevidenskab	1		2	2				5
Muskuloskeletal Fysioterapi	0	1	0	11	2	6		20
Sundhedsfremme og forebyggelse	1	2	4		7	5	1	20
Arbejds miljø, helbred, sikkerhed og funktionsevne					5			5
Specialer		5	3	9	4	5	9	35
Heraf tværprofessionelle elementer / valgfrie elementer	1/2	0/3	3/3	6/2	5/0	5/0	0/10	
Naturvidenskab	12	11	11	6				40
Anatomi	5	5						10
Humanfysiologi og ernæringslære	4	4	5					13
Patologi og farmakologi	3	2	6	6				17
Humanvidenskab	4		4	1	2	4		15
Sundhedspsykologi	2		2	1	1	2		8
Almen- og sundhedspædagogik	2		2		1	2		7
Samfundsvidenskab	1		4		2	3		10
Lovgivning, forvaltning, sundhedsøkonomi og ledelse af sundhedsindsatser	1				2	2		5
Folkesundhed og socialmedicin			4			1		5
SUM	30	30	30	30	30	30	30	210
Heraf klinisk Undervisning	1	4	0	12	10	15	0	42

4. Prøver ved uddannelsen

Prøver inden for uddannelsens første 2 år knytter sig til studieordningens fælles del, og for de sidste 1,5 år den institutionelle del af studieordningen.

Semestre, herunder kliniske prøver, forudsættes bestået i kronologisk rækkefølge, idet der i såvel tematikker som i mål for læringsudbyttet er en indbygget progression fra det grundlæggende til det avancerede niveau i forhold til viden, færdigheder og kompetencer. For særligt tilrettelagte forløb/merit kan der dispenseres herfor.

I øvrigt reguleres prøver på uddannelsen af eksamensbekendtgørelsen samt Eksamensregler for UCNs Grunduddannelser.

4.1 Oversigt over uddannelsens prøver på 1. - 4. semester

Fælles national del					
Tidsmæssig placering	Prøve	ECTS fordelt på prøverne	Prøveform	Intern/ekstern	Bedømmelse
1. semester	Fysioterapi I	30 ECTS	Mundtlig/praktisk	Intern	7 – trins skala
2. semester	Anatomi	10 ECTS	Skriftlig	Intern	7 – trins skala
	Fysioterapi II	20 ECTS	Mundtlig/praktisk	Intern	7 – trins skala
3. semester	Human fysiologi og ernæringslære	10 ECTS	Skriftlig	Intern	7 – trins skala
	Fysioterapi III	20 ECTS	Mundtlig/praktisk	Intern	7 – trins skala
4. semester	Patologi / farmakologi	7 ECTS	Skriftlig	Ekstern	7 – trins skala
	Fysioterapi IV	13 ECTS	Skriftlig/Mundtlig /praktisk	Ekstern	7 – trins skala
	Klinisk Fysioterapi I	10 ECTS	Mundtlig/praktisk	Intern	7 – trins skala

4.2 Oversigt over uddannelsens prøver på 5. - 7. semester

Institutionel del					
Tidsmæssig placering	Prøve	ECTS fordelt på prøverne	Prøveform	Intern/ekstern	Bedømmelse
5. semester	Arbejds miljø, helbred, sikkerhed og funktionsevne	5 ECTS	Skriftlig	Intern	7 - trins skala
	Fysioterapi V	15 ECTS	Mundtlig	Intern	7 – trins skala
	Klinisk Fysioterapi II	10 ECTS	Mundtlig/praktisk	Intern	7 – trins skala
	Fysioterapi VI	15 ECTS	Skriftlig	Ekstern	7 – trins skala
6. semester	Klinisk Fysioterapi III	15 ECTS	Mundtlig/praktisk	Ekstern	7 – trins skala
	Valgfrie elementer	10 ECTS	Skriftlig	Intern	7 – trins skala
7. semester	Professionsbachelorprojekt	20 ECTS	Skriftlig/mundtlig	Ekstern	7 – trins skala

5. 1. Semester

1. semester består af to temaer:

Tema 1: Fysioterapi, profession, videnskab og læring (10 ECTS)

Temaet orienterer sig mod en grundlæggende forståelse af studiets arbejdsformer og den studerendes læring i forhold til fysioterapeutisk praksis og professionens arbejdsområder, herunder tværprofessionelle samarbejdsrelationer. Fokus ligger endvidere på forståelse af det fysioterapeutiske videngrundlag – herunder menneske-, krops- og sundhedssyn, samt de lovmæssige og etiske rammer for professionsudøvelsen.

Tema 2: Grundlæggende fysioterapeutisk undersøgelse og ræsonnering (20 ECTS)

Temaet orienterer sig mod den fysioterapeutiske undersøgelse og ræsonnering samt anvendelse af argumenter og belæg baseret på teorier fra praksis og videnskab. Med udgangspunkt i funktionsevne og livskvalitet er fokus på krop, bevægelse og berøring, som mål, middel og udtryksform, understøttet af viden om mennesket, herunder bevægeapparatet, fysiologisk funktion og patologi.

Temaet orienterer sig endvidere mod den professionelle relation, kommunikation, samarbejde og borgerinddragelse.

Tema 1 og 2 kører parallelt gennem hele semestret.

5.1 Fagområder og ECTS-fordeling

Semesteret indeholder følgende fagområder og ECTS-fordeling

Videnskabsområder/fag på 1. semester	ECTS
Sundhedsvidenskab	13
Videnskabsteori, etik og forskningsmetodologi	2
Professionel kommunikation, informationsteknologi og sundhedsinformatik	1
Fysioterapi Teori & Metode:	10
• Movement Science	
• Fysioterapeutisk undersøgelse, diagnosticering, udredning og behandling	
• Muskuloskeletal fysioterapi	
• Sundhedsfremme og forebyggelse	
Naturvidenskab	12
Anatomi	5
Humanfysiologi og ernæringslære	4
Patologi og farmakologi	3
Humanvidenskab	4
Sundhedspsykologi	2
Almen- og sundhedspædagogik	2
Samfundsvidenskab	1
Lovgivning, forvaltning, sundhedsøkonomi og ledelse af sundhedsindsatser	1
SUM (heraf 1 ECTS til klinisk undervisning, 1 ECTS tværprofessionelt uddannelseselement, 2 ECTS til valgfrit uddannelseselement)	30

5.2 Mål for læringsudbytter - teoretisk undervisning

Viden

Den studerende kan:

- ✓ Identificere og forklare grundlæggende sundhedsfaglige problemstillinger og centrale arbejdsområder, som professionens teoretiske og praktiske kundskabsområde retter sig imod
- ✓ Redegøre for love, regler og etiske rammer af betydning for professionel praksis
- ✓ Definere samarbejdsrelationer med tværprofessionelle samarbejdspartnere
- ✓ Identificere og redegøre for professionens videnskabsteoretiske forståelser og teorigrundlag
- ✓ Redegøre for grundlæggende forhold vedrørende menneskets bevægeapparat, fysiologiske funktioner og basale patofysiologiske funktioner samt deres indflydelse på bevægefunktion, som forudsætning for aktivitet og deltagelse i forskellige livsfaser
- ✓ Redegøre for årsager til fysiske, fysiologiske og psykiske reaktioner på berøring og manuel vævspåvirkning
- ✓ Redegøre for teoretiske perspektiver på sundhedsfaglig kommunikation og professionel relation, herunder borgerinddragende interaktion
- ✓ Har viden om, kan forstå og reflektere over borgerens og patientens mål og kan indgå i tværprofessionelt og tværsektorielt samarbejde herom.

Færdigheder

Den studerende kan:

- ✓ Anvende og redegøre for fysioterapeutiske teorier og metoder som grundlag for fysioterapeutisk ræsonnering, i et borgerorienteret perspektiv, herunder inddragelse af sundhedsmodeller og argumentation med udgangspunkt i disse
- ✓ Anvende viden om grundlæggende forhold vedrørende menneskets bevægeapparats strukturer, vævstyper og bevægefunktion, samt fysiologiske/patofysiologiske funktioner af betydning for bevægefunktion
- ✓ Udvalge og demonstrere relevante fysioterapeutiske manuelle teknikker, samt planlægge, udføre og justere basal manuel og fysioterapeutisk vævsundersøgelse og behandling
- ✓ Afprøve basal viden søgning og kildekritik i forbindelse med indhentning af fysioterapeutisk viden grundlag.

Kompetencer

Den studerende kan:

- ✓ Reflektere over egen rolle som sundhedsprofessionel med udgangspunkt i etiske og juridiske retningslinjer, samt ud fra en forståelse for borgercentreret praksis.

5.3 Mål for læringsudbytter - klinisk undervisning

I den kliniske undervisning arbejdes der med viden og forståelse i forhold til at indgå i tværprofessionelt og tværsektorielt samarbejde ud fra borgeres og patienters mål.

Viden

Den studerende kan:

- ✓ Definere samarbejdsrelationer med tværprofessionelle samarbejdspartnere
- ✓ Redegøre for grundlæggende forhold vedrørende menneskets bevægeapparat, fysiologiske funktioner og basale patofysiologiske funktioner samt deres indflydelse på bevægefunktion, som forudsætning for aktivitet og deltagelse i forskellige livsfaser
- ✓ Redegøre for årsager til fysiske, fysiologiske og psykiske reaktioner på berøring og manuel vævspåvirkning
- ✓ Redegøre for teoretiske perspektiver på sundhedsfaglig kommunikation og professionel relation, herunder borgerinddragende interaktion.

Færdigheder

Den studerende kan:

- ✓ Anvende og redegøre for fysioterapeutiske teorier og metoder som grundlag for fysioterapeutisk ræsonnering, i et borgerorienteret perspektiv, herunder inddragelse af sundhedsmodeller og argumentation med udgangspunkt i disse
- ✓ Anvende viden om grundlæggende forhold vedrørende menneskets bevægeapparats strukturer, vævstyper og bevægefunktion, samt fysiologiske / patofysiologiske funktioner af betydning for bevægefunktion.

Kompetencer

Den studerende kan:

- ✓ Reflektere over egen rolle som sundhedsprofessionel med udgangspunkt i etiske og juridiske retningslinjer, samt ud fra en forståelse for borgercentreret praksis.

5.4 Mål for læringsudbytter - tværprofessionelle elementer

Viden

Den studerende kan:

- ✓ Beskrive tværprofessionelt og tværsektorielt samarbejde.

5.5 Mål for læringsudbytter - valgfrie elementer

De valgfrie elementer indgår i et af semestrets projekter, hvor den studerende vælger at arbejde med en af følgende valgfrie regioner: Hofte, lår/knæ eller fod/underben.

Viden

Den studerende kan:

- ✓ Anvende viden om grundlæggende forhold vedrørende menneskets bevægeapparats strukturer og vævstyper
- ✓ Har viden om, kan forstå og reflektere over borgerens og patientens mål og kan indgå i tværprofessionelt og tværsektorielt samarbejde herom.

5.6 Forudsætninger for deltagelse i prøve (jf. afsnit 18)

1. Som en forudsætning for deltagelse i prøven skal den studerende udfærdige og aflevere læringsportfolio på WISEflow. Læringsportfolio skal indeholde relevante bidrag til alle elementer i SMTTE-modellen.

Tidspunkt for aflevering – se [Prøveoversigt](#)

Vurdering: Læringsportfolio vurderes accepteret/ikke accepteret ud fra redelighedskriteriet.

Manglende rettidig aflevering af læringsportfolio ligestilles med udeblivelse fra prøven, og den studerende har brugt et prøveforsøg. Når forudsætningskravet er indfriet, kan den studerende gå til prøven med sit 2. prøveforsøg (omprøve), næste gang prøven afvikles (Jf. afsnit 18). Hvis læringsportfolio ikke accepteres, skal den studerende møde op til vejledning omkring læringsportfolio.

Hvis læringsportfolio er accepteret, har den studerende mulighed for at modtage vejledning/feedback på læringsportfolio ved underviser.

2. Der er mødepligt i den kliniske undervisning samt i undervisningsaktiviteter på Campus angivet med **RØD** i *Semesterplanen* under *Emnenr.*

Manglende overholdelse af mødepligten ligestilles med udeblivelse fra prøven og den studerende har brugt et prøveforsøg. Uddannelsen kan stille krav om, at den studerende udarbejder en *erstatningsopgave* (Jf. afsnit 18). Når forudsætningskravet er indfriet, kan den studerende gå til prøven med sit 2. prøveforsøg (omprøve), næste gang prøven afvikles (Jf. afsnit 18).

Særligt for mødepligt i tværprofessionelle- og valgfrie elementer

Ifm. udvalgte studieaktiviteter ved de tværprofessionelle- og valgfrie elementer vil der være 100% mødepligt, hvilket vil fremgå af de enkelte semesterplaner markeret med **RØD**. Ved manglende opfyldelse af mødepligt skal den studerende udarbejde en erstatningsopgave med mindre den studerende kan dokumentere lovligt fravær.

Manglende rettidig aflevering af erstatningsopgaven ligestilles med udeblivelse fra prøven og den studerende har brugt et prøveforsøg. Når forudsætningskravet er indfriet, kan den studerende deltage i prøven med sit 2. prøveforsøg (omprøve).

Vurdering: Erstatningsopgaven vurderes accepteret / ikke accepteret ud fra redelighedskriteriet. Vurderes opgaven ikke accepteret, ligestilles det med udeblivelse fra prøven og den studerende har brugt et prøveforsøg.

5.7 Prøvens formalia

Semesteret indeholder en individuel intern mundtlig/praktisk prøve i Fysioterapi I.

Prøvens omfang er 30 ECTS.

Prøven er en mundtlig/praktisk prøve

Prøven bedømmes efter 7-trins skalaen.

Til prøven bedømmes følgende mål for læringsudbytter:

Viden

- ✓ Redegøre for grundlæggende forhold vedrørende menneskets bevægeapparat, fysiologiske funktioner og basale patofysiologiske funktioner samt deres indflydelse på bevægefunktion, som forudsætning for aktivitet og deltagelse i forskellige livsfaser
- ✓ Redegøre for årsager til fysiske, fysiologiske og psykiske reaktioner på berøring og manuel vævspåvirkning

Færdigheder

- ✓ Anvende og redegøre for fysioterapeutiske teorier og metoder som grundlag for fysioterapeutisk ræsonnering, i et borgerorienteret perspektiv, herunder inddragelse af sundhedsmodeller og argumentation med udgangspunkt i disse
- ✓ Anvende viden om grundlæggende forhold vedrørende menneskets bevægeapparats strukturer, vævstyper og bevægefunktion, samt fysiologiske/patofysiologiske funktioner af betydning for bevægefunktion
- ✓ Udvalge og demonstrere relevante fysioterapeutiske manuelle teknikker, samt planlægge, udføre og justere basal manuel og fysioterapeutisk vævsundersøgelse og behandling

5.8 Omprøve

Omprøve som følge af manglende indfrielse af forudsætningskrav, manglende deltagelse i prøven eller manglende beståelse af prøven, vil være af samme form og omfang som den oprindelige prøve. Indhold i prøven kan variere afhængig af om deltagelse i omprøve foregår i forlængelse af ordinær prøve på eget hold – eller om deltagelse i omprøve foregår sammen med et andet hold.

Den studerende medbringer selv medie til omprøve.

Hvor omprøve skyldes manglende beståelse af *Prøve i Fysioterapi I* kan der ydes vejledning ved eksaminator til den afviklede prøve.

6. 2. Semester

2. semester består af to temaer:

Tema 3: Fysioterapeutisk intervention med fokus på bevægelsesanalyse og tilpasning af fysisk aktivitet (20 ECTS)

Temaet orienterer sig imod centrale fysioterapeutiske begreber som bevægelsesanalyse, funktionsanalyse, motorisk kontrol/-udvikling og -læring. Som forudsætning for denne analyse inddrages anatomiske, fysiologiske og psykologiske forhold, der har betydning for tilpasset fysisk aktivitet, træning og genoptræning.

Desuden inddrages teknologi – der kan anvendes til at undersøge og monitorere samt understøtte bevægelse og funktion. I planlægningen og udførelsen af den fysioterapeutiske intervention anvendes viden om kommunikation, pædagogik og didaktik.

Tema 4: Grundlæggende fysioterapeutisk undersøgelse, ræsonnering og diagnosticering (10 ECTS)

Temaet har udgangspunkt i en bio-psyko-social og kulturel forståelse af menneskets funktionsevne og livskvalitet. Med udgangspunkt i et borgerperspektiv og fokus på menneskets ressourcer arbejdes med fysioterapeutisk undersøgelse, ræsonnering og diagnosticering. Som forudsætning for undersøgelse, ræsonnering og diagnosticering inddrages viden om anatomi, fysiologi og patologiske tilstande. I temaet er der fokus på berøring, palpation og manuelle færdigheder samt situationsbestemt kommunikation.

6.1 Fagområder og ECTS-fordeling

Semesteret indeholder følgende fagområder og ECTS-fordeling

Videnskabsområder/fag på 2. semester	ECTS
Sundhedsvidenskab	19
Videnskabsteori, etik og forskningsmetodologi	1
Professionel kommunikation, informationsteknologi og sundhedsinformatik	2
Fysioterapi Teori & metode:	16
• Movement Science	
• Fysioterapeutisk undersøgelse, diagnosticering, udredning og behandling	
• Muskuloskeletal fysioterapi	
• Sundhedsfremme og forebyggelse	
• Heraf 5 ECTS til specialer (Genrøntologi + Gynækologi/Obstetrik/Urologi)	
Naturvidenskab	11
Anatomi	5
Humanfysiologi og ernæringslære	4
Patologi og farmakologi	2
SUM (heraf 4 ECTS til klinisk undervisning, 3 ECTS til valgfrie elementer)	30

6.2 Mål for læringsudbytte - teoretiske undervisning

Viden

Den studerende kan:

- ✓ Redegøre for grundlæggende anatomiske, fysiologiske, biomekaniske og psykologiske forhold som forudsætninger for bevægelse, funktion, fysisk aktivitet og træning

- ✓ Vurdere vævsforhold og forudsætning for manuel vævsundersøgelse og behandling
- ✓ Redegøre for teori og praksis vedrørende tilrettelæggelse og tilpasning af basale bevægeaktiviteter til udvalgte borgergrupper – individuelt og på hold
- ✓ Redegøre for og vurdere sammenhænge mellem fysisk inaktivitet og civilisations sygdomme
- ✓ Argumentere for valg af træningsform/-aktiviteter samt progressionsmæssige overvejelser herfor
- ✓ Redegøre for patologiske forhold i relation til væv og vævsskader i relation til funktion og funktionsevne

Færdigheder

Den studerende kan:

- ✓ Identificere og analysere grundlæggende motoriske bevægelsesmønstre, bevægelses kvalitet og motorisk læring
- ✓ På baggrund af bevægeanalyse og funktionsanalyse kunne demonstrere planlægning, udførelse og justering af forløb bestående af specifikke øvelser og fysisk aktivitet individuelt og på hold
- ✓ Anvende og argumentere for målrettet manuel vævsundersøgelse og behandling
- ✓ Anvende metoder til at undersøge og vurdere anatomiske og fysiologiske forudsætninger for bevægelse
- ✓ Anvende udvalgte kliniske fysiologiske målemetoder rettet mod bevægelse og funktion, fysisk aktivitet og træning
- ✓ Anvende teknologier til understøttelse af bevægelse og funktion
- ✓ Anvende viden søgning som del af den fysioterapeutiske praksis
- ✓ Benytte professionel kommunikation i en sundhedspædagogisk kontekst
- ✓ Demonstrere fysioterapeutisk ræsonnering og basal diagnostik

Kompetencer

Den studerende kan:

- ✓ Planlægge og gennemføre enkle bevægelsesanalyser og funktionsundersøgelser samt træffe konklusioner på baggrund heraf
- ✓ Planlægge, gennemføre og evaluere forløb bestående af fysisk aktivitet og træning individuelt og på holdbasis, samt træffe beslutning om valg af træningsform og aktiviteter

6.3 Mål for læringsudbytter - klinisk undervisning

Viden

Den studerende kan:

- ✓ Redegøre for grundlæggende anatomiske, fysiologiske, biomekaniske og psykologiske forhold som forudsætninger for bevægelse, funktion, fysisk aktivitet og træning
- ✓ Vurdere vævsforhold og forudsætning for manuel vævsundersøgelse og behandling
- ✓ Redegøre for patologiske forhold i relation til væv og vævsskader i relation til funktion og funktionsevne

Færdigheder

Den studerende kan:

- ✓ Identificere og analysere grundlæggende motoriske bevægelsesmønstre, bevægelseskvalitet og motorisk læring
- ✓ Demonstrere planlægning, udførelse og justering af forløb bestående af specifikke øvelser og fysisk aktivitet individuelt og på hold
- ✓ Anvende og argumentere for målrettet manuel vævsundersøgelse og behandling
- ✓ Anvende metoder til at undersøge og vurdere anatomiske og fysiologiske forudsætninger for bevægelse
- ✓ Benytte professionel kommunikation i en sundhedspædagogisk kontekst
- ✓ Demonstrere fysioterapeutisk ræsonnering og basal diagnostik

Kompetencer

Den studerende kan:

- ✓ Planlægge og gennemføre enkle bevægelsesanalyser og funktionsundersøgelser samt træffe konklusioner på baggrund heraf
- ✓ Planlægge, gennemføre og evaluere forløb bestående af fysisk aktivitet og træning individuelt og på holdbasis, samt træffe beslutning om valg af træningsform og aktiviteter

6.4 Mål for læringsudbytter - valgfrie elementer

Viden

Den studerende kan:

- ✓ Redegøre for særlig viden om en eller flere tilgange til fysioterapeutisk bevægeanalyse og funktionsanalyse

Færdigheder

Den studerende kan:

- ✓ Gøre brug af særlige faglige færdigheder inden for undersøgelse og vurdering af anatomiske og fysiologiske forudsætninger for bevægelse

6.5 Forudsætninger for deltagelse i prøve (jf. afsnit 18)

- 1) Som en forudsætning for deltagelse i prøve i Fysioterapi II, skal den studerende have opnået accept af projekt 3) *Den fysioterapeutiske arbejdsproces i en praksis kontekst* som afleveres på CANVAS. Projektet vurderes accepteret / ikke accepteret ud fra redelighedskriterier.

Vurderes projektet *ikke accepteret* ligestilles det med udeblivelse fra prøven og den studerende har brugt et prøveforsøg. Den studerende skal desuden møde op til vejledning omkring projektet. Når forudsætningskravet er indfriet, kan den studerende gå til prøven med sit 2. prøveforsøg (omprøve), næste gang prøven afvikles (Jf. afsnit 18).

- 2) Som en forudsætning for deltagelse i prøve i Anatomi er der mødepligt til undervisningsaktiviteter angivet med RØDT i semesterplanen under *Emnenr.* Manglende overholdelse af mødepligten ligestilles

med udeblivelse fra prøven og den studerende har brugt et prøveforsøg. Den studerende deltager i prøven med sit 2. prøveforsøg (omprøve).

- 3) Den studerende deltager som medie til prøven på 3. semester. Manglende deltagelse som medie medfører notat i den studerendes studiejournal og kan medføre indkaldelse af den studerende til en samtale på uddannelsen.
- 4) Der er mødepligt i den kliniske undervisning og i undervisningsaktiviteter på campus angivet med **RØD** i semesterplanen under *Emnenr.*

Manglende overholdelse af mødepligten ligestilles med udeblivelse fra prøven og den studerende har brugt et prøveforsøg. Uddannelsen kan stille krav om, at den studerende udarbejder en *erstatningsopgave* (Jf. afsnit 18). Når forudsætningskravet er indfriet, kan den studerende gå til prøven med sit 2. prøveforsøg (omprøve), næste gang prøven afvikles (Jf. afsnit 18).

6.6 Prøvernes formalia

Semesteret indeholder 2 prøver:

1. Intern individuel skriftlig multiple choice i Anatomi
2. Intern individuel mundtlig/praktisk prøve i Fysioterapi II

1. Prøve i Anatomi

Prøvens omfang er 10 ECTS.

Prøven er en individuel skriftlig multiple choice prøve. Prøven afvikles i Wiseflow.

Prøven bedømmes efter 7-trinsskalaen.

Til prøven bedømmes følgende mål for læringsudbytte:

- ✓ Redegøre for grundlæggende anatomiske, fysiologiske, biomekaniske og psykologiske forhold som forudsætninger for bevægelse, funktion, fysisk aktivitet og træning

2. Prøve i Fysioterapi II

Prøvens omfang er 20 ECTS.

Prøven er en mundtlig/praktisk prøve, hvor projekt 4 indgår i prøven som eksaminationsgrundlag.

Prøven bedømmes efter 7-trinsskalaen.

Den studerende demonstrerer sine kompetencer til prøven på medstuderende fra 1. semester (medier). Medierne deltager ikke i forberedelsen eller bedømmelsen.

Til prøven bedømmes følgende mål for læringsudbytter:

Viden

- ✓ Redegøre for grundlæggende anatomiske, fysiologiske, biomekaniske og psykologiske forhold som forudsætninger for bevægelse, funktion, fysisk aktivitet og træning
- ✓ Redegøre for teori og praksis vedrørende tilrettelæggelse og tilpasning af basale bevægeaktiviteter til udvalgte borgergrupper – individuelt og på hold

- ✓ Redegøre for og vurdere sammenhænge mellem fysisk inaktivitet og civilisationssygdomme
- ✓ Argumentere for valg af træningsform/-aktiviteter samt progressionsmæssige overvejelser herfor
- ✓ Redegøre for patologiske forhold i relation til væv og vævsskader i relation til funktion og funktionsevne

Færdigheder

- ✓ Identificere og analysere grundlæggende motoriske bevægelsesmønstre, bevægelseskvalitet og motorisk læring
- ✓ På baggrund af bevægeanalyse og funktionsanalyse kunne demonstrere planlægning, udførelse og justering af forløb bestående af specifikke øvelser og fysisk aktivitet individuelt og på hold
- ✓ Anvende metoder til at undersøge og vurdere anatomiske og fysiologiske forudsætninger for bevægelse
- ✓ Anvende udvalgte kliniske fysiologiske målemetoder rettet mod bevægelse og funktion, fysisk aktivitet og træning
- ✓ Anvende teknologier til understøttelse af bevægelse og funktion
- ✓ Anvende viden søgning som del af den fysioterapeutiske praksis
- ✓ Benytte professionel kommunikation i en sundhedspædagogisk kontekst
- ✓ Demonstrere fysioterapeutisk ræsonnering og basal diagnostik

Kompetencer

- ✓ Planlægge og gennemføre enkle bevægelsesanalyser og funktionsundersøgelser samt træffe konklusioner på baggrund heraf
- ✓ Planlægge, gennemføre og evaluere forløb bestående af fysisk aktivitet og træning individuelt og på holdbasis, samt træffe beslutning om valg af træningsform og aktiviteter

6.7 Omprøve

Omprøve som følge af manglende indfrielse af forudsætningskrav, manglende deltagelse i prøven eller manglende beståelse af prøven, vil være af samme form og omfang som den oprindelige prøve.

Indhold i prøven kan variere afhængig af om deltagelse i omprøve foregår i forlængelse af ordinær prøve på eget hold – eller om deltagelse i omprøve foregår sammen med et andet hold.

Den studerende medbringer selv evt. medier til omprøve.

Hvor omprøve skyldes manglende beståelse af *Prøve i Anatomi* eller *Fysioterapi II*, kan der ydes 15. min. vejledning ved eksaminator til den afviklede prøve.

7. 3. Semester

3. semester består af to temaer:

Tema 5: Fysioterapeutisk undersøgelse og klinisk ræsonnering og diagnosticering, behandling og genoptræning (20 ECTS)

Temaet orienterer sig imod fysioterapeutisk undersøgelse, der tager udgangspunkt i borgerens livsverden, perspektiv og ressourcer. Klinisk ræsonnering, differential diagnostik og basal klinisk beslutningstagning er centrale begreber der understøtter evidensbaseret praksis. Der arbejdes endvidere med planlægning og evaluering af behandling og genoptræning med afsæt i undersøgelsens resultater.

Relevante problemstillinger hentes inden for en bred vifte af de fysioterapeutiske specialer og arbejdsområder.

Tema 6: Fysioterapi i sundhedsfremme og forebyggelse (10 ECTS)

Temaet retter sig mod det brede sundhedsbegreb, levekår, lighed – ulighed i sundhed i et samfundsperspektiv, og retter sig mod såvel arbejdslivet som fritidslivet og de kontekstuelle rammer herfor. Udgangspunktet er sundhedspædagogiske og sundhedspsykologiske teorier samt innovativ virksomhed inden for sundhedsfremme og sygdomsforebyggelse. Udgangspunktet er desuden fysisk aktivitet og bevægelse som mål og middel i forhold til individer og grupper.

Tema 5 og 6 forløber parallelt gennem modulet afbrudt af tværfaglige aktiviteter og valgfrie elementer.

7.1 Fagområder og ECTS-fordeling

Semesteret indeholder følgende fagområder og ECTS-fordeling:

Videnskabsområder/fag på 3. semester	ECTS
Sundhedsvidenskab	11
Videnskabsteori, etik og forskningsmetodologi	1
Fysioterapi Teori & metode: <ul style="list-style-type: none">• Fysioterapeutisk undersøgelse, diagnosticering, udredning og behandling• Smertevidenskab• Muskuloskeletal Fysioterapi• Sundhedsfremme og forebyggelse• Heraf 3 ECTS til specialer (Cardiorespiration og Onkologi)	10
Naturvidenskab	11
Humanfysiologi og ernæringslære	5
Patologi og farmakologi	6
Humanvidenskab	4
Sundhedspsykologi	2
Almen- og sundhedspædagogik	2
Samfundsvidenskab	4
Folkesundhed og social medicin	4
SUM (heraf 3 ECTS til tværfaglige elementer og 3 ECTS til valgfrie elementer)	30

7.2 Mål for læringsudbytte - teoretiske undervisning

Viden

Den studerende kan:

- ✓ Redegøre for fysioterapeutisk undersøgelse, diagnostik og differentialdiagnostik
- ✓ Med fokus på fysisk aktivitet redegøre for samfundsgruppers levevilkår i Danmark angående sundhed og ulighed i sundhed, køn, etnicitet set i forhold til livsstils- og civilisations sygdomme
- ✓ Redegøre for sundhedspædagogiske teorier og metoder
- ✓ Redegøre for relevant lovgivning, organisering inden for rehabilitering, sundhedsfremme- og forebyggelsesområdet
- ✓ Redegøre for relevant tværprofessionelt samarbejde og organiseringen af dette i en sundheds- og samfundsmæssig kontekst
- ✓ Redegøre for smertefysiologi og diagnostisk udredning i forbindelse hermed
- ✓ Redegøre for ætiologi, patogenese, undersøgelse og behandling inden for udvalgte specialeområder
- ✓ Redegøre for væsentlige områder af menneskets fysiologi
- ✓ Redegøre for mikro- og makronæringsstofferne primære funktion og simple ernæringsinterventioner hos forskellige borger-/patientgrupper i forbindelse med præstationsfremmende tiltag, genoptræning og rehabilitering

Færdigheder

Den studerende kan:

- ✓ Anvende sundhedspædagogiske teorier og metoder til at planlægge og udføre en fysioterapeutisk intervention rettet mod enkelte borgere eller grupper med fokus på sundhedsfremme og forebyggelse
- ✓ Planlægge og foretage fysioterapeutisk klinisk undersøgelse gennem kliniske ræsonnering, herunder vurdere test og undersøgelsesmetoders reliabilitet og validitet
- ✓ Planlægge og foretage fysioterapeutisk intervention gennem klinisk ræsonnering, herunder vurdere og dokumentere undersøgelsens resultater
- ✓ Anvende udvalgte kliniske fysiologiske målemetoder rettet mod bevægelse og funktion, fysisk aktivitet og træning
- ✓ Planlægge og foretage udredning af smerteproblematik i forbindelse med en fysioterapeutisk undersøgelse

Kompetencer

Den studerende kan:

- ✓ Demonstrere grundlæggende fysioterapeutisk klinisk ræsonnering og diagnosticering
- ✓ Reflektere over hvordan behandling og genoptræning kan tilrettelægges med borger/patientcentreret perspektiv under hensyntagen til en given sundhedsmæssig situation og samfundsmæssig kontekst
- ✓ Reflektere over hvordan sundhedsfremmende og forebyggende indsatser kan tilrettelægges med udgangspunkt i sundhedspædagogiske overvejelser baseret på individets fysiske, psykiske og sociale muligheder, ressourcer og motivation

7.3 Mål for læringsudbytter - tværprofessionelle elementer

Viden

Den studerende kan:

- ✓ Har viden om, kan forstå og forklare borgerens og patientens mål og kan indgå i tværprofessionelt og tværsektorielt samarbejde herom
- ✓ Har viden om metoder og standarder for kvalitetssikring, patientsikkerhed og kvalitetsudvikling og kan forklare deres anvendelse
- ✓ Har viden om og kan forklare egen professionsudøvelse samt egen professions opgaver og ansvarsområder i et organisatorisk, administrativt og samfundsmæssigt perspektiv i forhold til at være aktør i det hele sundhedsvæsen
- ✓ Har viden om og kan forstå innovation som metode til forandring af praksis

7.4 Mål for læringsudbytter - valgfrie elementer

Viden

Den studerende kan:

- ✓ Redegøre for den fysioterapifaglige relevans af det udvalgte (sundhedsfaglige) arbejdsområde
- ✓ Redegøre for relevant tværprofessionelt samarbejde inden for det udvalgte (sundhedsfaglige) arbejdsområde

Færdigheder

Den studerende kan:

- ✓ Planlægge en indsats inden for det udvalgte (sundhedsfaglige) arbejdsområde med fokus på sundhedsfremme og forebyggelse

Kompetencer

Den studerende kan:

- ✓ Reflektere over hvordan indsatser inden for det udvalgte (sundhedsfaglige) arbejdsområde kan tilrettelægges med et borger-/patientcentreret perspektiv

7.5 Forudsætninger for deltagelse i prøve (jf. afsnit 18)

1. Som forudsætning for deltagelse i *Prøve i Fysioterapi III*, skal den studerende aflevere tre (3) gruppefremstillede skriftlige case orienterede opgaver på WISEflow. Opgavernes indhold og krav beskrives i dokumentet *Vejledning til caseforløb*.

Tidspunkt for aflevering – se [Prøveoversigt](#).

Manglende rettidig aflevering af den skriftlige opgave ligestilles med udeblivelse fra prøven og den studerende har brugt et prøveforsøg. Når forudsætningskravet er indfriet, kan den studerende gå til prøven med sit 2. prøveforsøg (omprøve), næste gang prøven afvikles (Jf. afsnit 18).

2. Der er mødepligt i de undervisningsaktiviteter angivet med **RØD** i semesterplanen under *Emnenr.* Manglende overholdelse af mødepligten ligestilles med udeblivelse fra prøven og den studerende har brugt et prøveforsøg. Uddannelsen kan stille krav om, at den studerende udarbejder en *erstatningsopgave* (Jf. afsnit 18). Når forudsætningskravet er indfriet, kan den studerende gå til prøven med sit 2. prøveforsøg (omprøve), næste gang prøven afvikles (Jf. afsnit 18).

Særligt for mødepligt i tværprofessionelle- og valgfrie elementer

Ifm. udvalgte studieaktiviteter ved de tværprofessionelle- og valgfrie elementer vil der være 100% mødepligt, hvilket vil fremgå af de enkelte semesterplaner markeret med **RØD**. Ved manglende opfyldelse af mødepligt skal den studerende udarbejde en erstatningsopgave med mindre den studerende kan dokumentere lovligt fravær. Manglende rettidig aflevering af erstatningsopgaven ligestilles med udeblivelse fra prøven og den studerende har brugt et prøveforsøg. Den studerende deltager i prøven med sit 2. prøveforsøg (omprøve).

Vurdering: Erstatningsopgaven vurderes *accepteret* / *ikke accepteret* ud fra redelighedskriteriet. Vurderes opgaven *ikke accepteret*, ligestilles det med udeblivelse fra prøven og den studerende har brugt et prøveforsøg.

7.6 Prøvens formalia

Semestret indeholder to prøver:

1. Intern individuel skriftlig multiple choice prøve i *Humanfysiologi og ernæringslære*
2. Intern individuel praktisk/mundtlig prøve i *Fysioterapi III*

1. Prøve i Humanfysiologi og ernæringslære

Prøvens omfang er 10 ECTS.

Prøven er en intern individuel skriftlig multiple choice prøve. Prøven afvikles i Wiseflow.

Prøven bedømmes efter 7-trinsskalaen.

Til prøven bedømmes følgende mål for læringsudbytter:

- ✓ Redegøre for smertefysiologi og diagnostisk udredning i forbindelse hermed
- ✓ Redegøre for væsentlige områder af menneskets fysiologi
- ✓ Redegøre for mikro- og makronæringsstofferne primære funktion og simple ernæringsinterventioner hos forskellige borger-/patientgrupper i forbindelse med præstationsfremmende tiltag, genoptræning og rehabilitering

2. Prøve Fysioterapi III

Prøvens omfang er 20 ECTS.

Prøven er en intern individuel praktisk/mundtlig prøve.

Prøven bedømmes efter 7-trinsskalaen.

Til prøven bedømmes følgende mål for læringsudbytter:

Viden

- ✓ Redegøre for fysioterapeutisk undersøgelse, diagnostik og differentialdiagnostik
- ✓ Med fokus på fysisk aktivitet redegøre for samfundsgrupperes levevilkår i Danmark angående sundhed og ulighed i sundhed, køn, etnicitet set i forhold til livsstils- og civilisationssygdomme
- ✓ Redegøre for sundhedspædagogiske teorier og metoder
- ✓ Redegøre for relevant lovgivning, organisering inden for rehabilitering, sundhedsfremme- og forebyggelsesområdet

- ✓ Redegøre for relevant tværprofessionelt samarbejde og organiseringen af dette i en sundheds- og samfundsmæssig kontekst
- ✓ Redegøre for smertefysiologi og diagnostisk udredning i forbindelse hermed
- ✓ Redegøre for ætiologi, patogenese, undersøgelse og behandling inden for udvalgte specialeområder

Færdigheder

- ✓ Anvende sundhedspædagogiske teorier og metoder til at planlægge og udføre en fysioterapeutisk intervention rettet mod enkelte borgere eller grupper med fokus på sundhedsfremme og forebyggelse
- ✓ Planlægge og foretage fysioterapeutisk klinisk undersøgelse gennem kliniske ræsonnering, herunder vurdere test og undersøgelsesmetoders reliabilitet og validitet
- ✓ Planlægge og foretage fysioterapeutisk intervention gennem klinisk ræsonnering, herunder vurderer og dokumentere undersøgelsens resultater
- ✓ Anvende udvalgte kliniske fysiologiske målemetoder rettet mod bevægelse og funktion, fysisk aktivitet og træning
- ✓ Planlægge og foretage udredning af smerteproblematik i forbindelse med en fysioterapeutisk undersøgelse

Kompetencer

- ✓ Demonstrere grundlæggende fysioterapeutisk klinisk ræsonnering og diagnosticering
- ✓ Reflektere over hvordan behandling og genoptræning kan tilrettelægges med borger/patientcentreret perspektiv under hensyntagen til en given sundhedsmæssig situation og samfundsmæssig kontekst
- ✓ Reflektere over hvordan sundhedsfremmende og forebyggende indsatser kan tilrettelægges med udgangspunkt i sundhedspædagogiske overvejelser baseret på individets fysiske, psykiske og sociale muligheder, ressourcer og motivation

7.7 Omprøve

Omprøve som følge af manglende indfrielse af forudsætningskrav, manglende deltagelse i prøven eller manglende beståelse af prøven, vil være af samme form og omfang som den oprindelige prøve.

Indhold i prøven kan variere afhængig af om deltagelse i omprøve foregår i forlængelse af ordinær prøve på eget hold – eller om deltagelse i omprøve foregår sammen med et andet hold.

Hvor omprøve skyldes manglende beståelse af *Prøve i Humanfysiologi og ernæringslære* eller *Fysioterapi III* kan der ydes vejledning ved eksaminator til den afviklede prøve.

8. 4. Semester

4. semester består af ét tema:

Tema 7: Klinisk ræsonnering og beslutningstagen i fysioterapeutisk behandling og rehabilitering (30 ECTS)

Temaet orienterer sig mod fysioterapeutisk undersøgelse, klinisk ræsonnering og beslutningstagen i behandling, genoptræning og rehabilitering i forhold til udvalgte fysioterapeutiske specialer og arbejdsområder. Fokus er på borgerinddragelse samt mono- og tværprofessionelle samarbejdsrelationer. Desuden retter temaet sig mod undersøgelser og behandlingsteknikker, der understøtter patienten/borgerens mulighed og forudsætning, for bevægelse og deltagelse.

Temaets aktiviteter foregår både i teoretisk og klinisk kontekst.

8.1 Fagområder og ECTS-fordeling

Videnskabsområder/fag på 4. semester	ECTS
Sundhedsvidenskab	23
Videnskabsteori, etik og forskningsmetodologi	1
Fysioterapi teori & metode: <ul style="list-style-type: none">Fysioterapeutisk undersøgelse, diagnosticering, udredning og behandling SmertevidenskabMuskuloskeletal Fysioterapi /sport, reumatologi, ortopædkirurgi 2 (OE/UE & columna) Heraf specialer (neurologi, akut/traume)	22
Naturvidenskab	6
Patologi og farmakologi	6
Humanvidenskab	1
Sundhedspsykologi	1
SUM (heraf 12 ECTS til klinisk undervisning, 6 ECTS til tværprofessionelle elementer, 2 ECTS til valgfrie elementer)	30

8.2 Mål for læringsudbytter - teoretisk undervisning

Viden

Den studerende kan:

- ✓ Redegøre for og argumentere for valg af fysioterapeutisk undersøgelse, behandling, genoptræning og rehabilitering
- ✓ Redegøre for indikationer og kontraindikationer for fysioterapeutisk intervention
- ✓ Redegøre for ætiologi og patogenese i relation til almen sygdomslære inden for udvalgte diagnoseområder, herunder gøre rede for patienters symptombillede i relation til almen sygdomslære samt undersøgelsesmetodikker knyttet til diagnosticering af sygdommene
- ✓ Redegøre for skadesmekanismer i bevægeapparatet (muskler, ledstrukturer og ligamenter) når der sker en skade, herunder humant vævs biomekaniske egenskaber og teorier om fysisk stresspåvirkning i forbindelse med overbelastning af vævet
- ✓ Redegøre for neurofysiologiske mekanismer i forbindelse med smerte
- ✓ Redegøre for farmako-kinetik og farmakodynamik i relation til grundlæggende kategorier af lægemiddeltypen og deres overordnede virkningsmekanismer herunder redegøre for begrænsninger og bivirkninger af farmako-terapi

- ✓ Redegøre for overvejelser vedrørende samarbejdsrelationer med borger, mono- og tværprofessionelle samarbejdspartnere, herunder betydningen af sundhedsvæsenets organisering

Færdigheder

Den studerende kan:

- ✓ Udføre, justere og argumentere for valg af fysioterapeutisk undersøgelse, herunder klinisk ræsonnering og diagnosticering
- ✓ Udføre, justere og argumentere for valg af manuelle undersøgelses og behandlingsteknikker til smertedæmpning og påvirkning af bevægefunktion
- ✓ Udføre, justere og argumentere for valg af fysioterapeutisk behandling, genoptræning og tilpasset fysisk aktivitet rettet mod individuelle forløb og holdtræningsforløb
- ✓ Anvende og reflektere over relevant professionel kommunikation
- ✓ Opsøge og anvende evidensbaseret viden relateret til fysioterapeutisk praksis

Kompetencer

Den studerende kan:

- ✓ Udføre, justere og argumentere for valg af fysioterapeutisk undersøgelse af udvalgte patientkategorier herunder reflektere over mulige sammenhænge mellem patientens levkår og den aktuelle sygdomssituation
 - ✓ Udføre, justere og argumentere for valg af fysioterapeutisk behandling, genoptræning og tilpasset fysisk aktivitet rettet mod individuelle forløb og holdtræningsforløb
 - ✓ Håndtere forhold i patientens livssituation, som har betydning for den fysioterapeutiske intervention ud fra et patientcentreret perspektiv
 - ✓ Indgå i samarbejdsrelationer med patient/borger samt mono- og tværprofessionelle samarbejdspartnere
- Håndtere gældende etiske og institutionelle retningslinjer

8.3 Mål for læringsudbytter – klinisk undervisning

Viden

Den studerende kan:

- ✓ Redegøre for og argumentere for valg af fysioterapeutisk undersøgelse, behandling, genoptræning og rehabilitering
- ✓ Redegøre for indikationer og kontraindikationer for fysioterapeutisk intervention
- ✓ Redegøre for ætiologi og patogenese i relation til almen sygdomslære inden for udvalgte diagnoseområder
- ✓ Redegøre for skademekanismer i bevægeapparatet, herunder humant vævs biomekaniske egenskaber og teorier om fysisk stresspåvirkning
- ✓ Redegøre for neurofysiologiske mekanismer i forbindelse med smerte
- ✓ Redegøre for farmakokinetik og farmakodynamik i relation til grundlæggende kategorier af lægemiddeltypen og deres overordnede virkningsmekanismer herunder redegøre for begrænsninger og bivirkninger af farmakoterapi

- ✓ Redegøre for overvejelser vedrørende samarbejdsrelationer med borger, mono- og tværprofessionelle samarbejdspartnere, herunder betydningen af sundhedsvæsenets organisering

Færdigheder

Den studerende kan:

- ✓ Udføre, justere og argumentere for valg af fysioterapeutisk undersøgelse, herunder klinisk ræsonnering og diagnosticering
- ✓ Udføre, justere og argumentere for valg af manuelle undersøgelses og behandlingsteknikker til smertedæmpning og påvirkning af bevægefunktion
- ✓ Udføre, justere og argumentere for valg af fysioterapeutisk behandling, genoptræning og tilpasset fysisk aktivitet rettet mod individuelle forløb og holdtræningsforløb
- ✓ Anvende og reflektere over relevant professionel kommunikation
- ✓ Opsøge og anvende evidensbaseret viden relateret til fysioterapeutisk praksis

Kompetencer

Den studerende kan:

- ✓ Udføre, justere og argumentere for valg af fysioterapeutisk undersøgelse af udvalgte patientkategorier herunder reflektere over mulige sammenhænge mellem patientens levkår og den aktuelle sygdomssituation
- ✓ Udføre, justere og argumentere for valg af fysioterapeutisk behandling, genoptræning og tilpasset fysisk aktivitet rettet mod individuelle forløb og holdtræningsforløb
- ✓ Håndtere forhold i patientens livssituation, som har betydning for den fysioterapeutiske intervention ud fra et patientcentreret perspektiv
- ✓ Indgå i samarbejdsrelationer med patient/borger samt mono- og tværprofessionelle samarbejdspartnere
- ✓ Håndtere gældende etiske og institutionelle retningslinjer

8.4 Mål for læringsudbytter – tværprofessionelle elementer

Mål for læringsudbytter er også beskrevet under afsnit 8.3

- ✓ Redegøre for overvejelser vedrørende samarbejdsrelationer med borger, mono- og tværprofessionelle samarbejdspartnere, herunder betydningen af sundhedsvæsenets organisering
- ✓ Indgå i samarbejdsrelationer med patient/borger samt mono- og tværprofessionelle samarbejdspartnere.

8.5 Mål for læringsudbytter – valgfrie elementer

De valgfrie elementer består af et selvvalgt fokus i arbejdet med cases.

8.6 Forudsætninger for deltagelse i prøve (Jf. afsnit 18)

Forudsætninger for deltagelse i prøven *Klinisk Fysioterapi I*

1. Som en forudsætning for deltagelse i prøven skal den studerende udfærdige og aflevere læringsportfolio på Praktikportalen. Læringsportfolio skal indeholde relevante bidrag til alle elementer i SMTTE-modellen.

Tidspunkt for aflevering – se [Prøveoversigt](#)

Vurdering: Læringsportfolio vurderes accepteret/ikke accepteret ud fra redelighedskriteriet

Hvis læringsportfolio *ikke accepteres* ligestilles det med udeblivelse fra prøven og den studerende har brugt et prøveforsøg. Når forudsætningskravet er indfriet, kan den studerende gå til prøven med sit 2. prøveforsøg (omprøve), næste gang prøven afvikles (Jf. afsnit 18).

2. Der er mødepligt i den kliniske undervisning. Manglende overholdelse af mødepligten ligestilles med udeblivelse fra prøven og den studerende har brugt et prøveforsøg. Uddannelsen kan stille krav om, at den studerende udarbejder en *erstatningsopgave* (Jf. afsnit 18). Når forudsætningskravet er indfriet, kan den studerende gå til prøven med sit 2. prøveforsøg (omprøve), næste gang prøven afvikles (Jf. afsnit 18).

Vurdering: Erstatningsopgaven vurderes *accepteret* / *ikke accepteret* ud fra redelighedskriteriet. Vurderes opgaven *ikke accepteret*, ligestilles det med udeblivelse fra prøven og den studerende har brugt et prøveforsøg.

Forudsætninger for deltagelse i prøve i *Patologi/Farmakologi*

1. Der er mødepligt til undervisningsaktiviteter inden for de sundhedsvidenskabelige fag angivet med **RØD** i Semesterplanen under Emnenr. Manglende overholdelse af mødepligten medfører notat i den studerendes studiejournal og kan medføre indkaldelse af den studerende til en samtale på uddannelsen.

Forudsætninger for deltagelse i prøven *Fysioterapi IV*

1. Der er mødepligt til undervisningsaktiviteter på campus inden for de sundhedsvidenskabelige fag angivet med **RØD** i *Semesterplanen* under *Emnenr.*

Manglende overholdelse af mødepligten ligestilles med udeblivelse fra prøven og den studerende har brugt et prøveforsøg. Uddannelsen kan stille krav om, at den studerende udarbejder en *erstatningsopgave* (Jf. afsnit 18). Når forudsætningskravet er indfriet, kan den studerende gå til prøven med sit 2. prøveforsøg (omprøve), næste gang prøven afvikles (Jf. afsnit 18).

Vurdering: Erstatningsopgaven vurderes *accepteret* / *ikke accepteret* ud fra redelighedskriteriet. Vurderes opgaven *ikke accepteret*, ligestilles det med udeblivelse fra prøven og den studerende har brugt et prøveforsøg.

8.7 Prøvernes formalia

Semesteret indeholder 3 prøver:

1. Intern mundtlig/praktisk prøve i *Klinisk Fysioterapi I*
2. Ekstern skriftlig multiple choice prøve i *Patologi / farmakologi*
3. Ekstern mundtlig/praktisk/skriftlig prøve i *Fysioterapi IV (OSCE)*

1. Prøve i *Klinisk Fysioterapi I*

Prøvens omfang er 10 ECTS.

Prøven er en intern individuel mundtlig og praktisk prøve.

Prøven bedømmes efter 7-trins skalaen.

Til prøven bedømmes følgende mål for læringsudbytter:

Viden

- ✓ Redegøre for overvejelser vedrørende samarbejdsrelationer med borger, mono- og tværprofessionelle samarbejdspartnere, herunder betydningen af det tværsektorielle samarbejde og sundhedsvæsenets organisering

Færdigheder

- ✓ Udføre, justere og argumentere for valg af fysioterapeutisk undersøgelse, herunder klinisk ræsonnering og diagnosticering
- ✓ Opsøge og anvende evidensbaseret viden relateret til fysioterapeutisk praksis

Kompetencer

- ✓ Udføre, justere og argumentere for valg af fysioterapeutisk undersøgelse af udvalgte patientkategorier herunder reflektere over mulige sammenhænge mellem patientens levkår og den aktuelle sygdomssituation
- ✓ Udføre, justere og argumentere for valg af fysioterapeutisk behandling, genoptræning og tilpasset fysisk aktivitet rettet mod individuelle forløb og holdtræningsforløb
- ✓ Håndtere forhold i patientens livssituation, som har betydning for den fysioterapeutiske intervention ud fra et patientcentreret perspektiv
- ✓ Indgå i samarbejdsrelationer med patient/borger samt mono- og tværprofessionelle samarbejdspartnere
- ✓ Håndtere gældende etiske og institutionelle retningslinjer

2. Prøve i Patologi / farmakologi

Prøvens omfang er 7 ECTS.

Prøven er en ekstern individuel skriftlig multiple choice prøve i Patologi / farmakologi.

Prøven bedømmes efter 7-trinsskalaen og afvikles i Wiseflow.

Til prøven bedømmes følgende mål for læringsudbytter:

Viden

- ✓ Redegøre for ætiologi og patogenese i relation til almen sygdomslære inden for udvalgte diagnoseområder
- ✓ Redegøre for skadesmekanismer i bevægeapparatet, herunder humant vævs biomekaniske egenskaber og teorier om fysisk stresspåvirkning
- ✓ Redegøre for farmakokinetik og farmakodynamik i relation til grundlæggende kategorier af lægemiddeltypen og deres overordnede virkningsmekanismer herunder redegøre for begrænsninger og bivirkninger af farmakoterapi

3. Prøve i Fysioterapi IV (OSCE)

Prøvens omfang er 13 ECTS

Prøven er en ekstern individuel skriftlig, mundtlig og praktisk prøve (OSCE).

Prøven bedømmes efter 7-trinsskalaen.

Alle prøver i OSCE-prøven består på ét samlet karaktergennemsnit. Gennemsnittet skal være mindst 2,0 uden oprunding (Jf. karakterbekendtgørelsen §16 stk. 1)

De skriftlige stationer indgår samlet med 10% i den endelige prøvekarakter, 1 praktisk station indgår med 20% og 2 praktiske stationer indgår med hver 35% i den endelige prøvekarakter (Jf. Karakterbekendtgørelsen §17 stk 3)

Til prøven bedømmes følgende mål for læringsudbytter:

Viden

- ✓ Redegøre for og argumentere for valg af fysioterapeutisk undersøgelse, behandling, genoptræning og rehabilitering
- ✓ Redegøre for indikationer og kontraindikationer for fysioterapeutisk intervention
- ✓ Redegøre for neurofysiologiske mekanismer i forbindelse med smerte

Færdigheder

- ✓ Udføre, justere og argumentere for valg af manuelle undersøgelses og behandlingsteknikker til smertedæmpning og påvirkning af bevægefunktion
- ✓ Udføre, justere og argumentere for valg af fysioterapeutisk behandling, genoptræning og tilpasset fysisk aktivitet rettet mod individuelle forløb og holdtræningsforløb

8.8 Omprøve

Omprøve som følge af manglende indfrielse af forudsætningskrav, manglende deltagelse i prøven eller manglende beståelse af prøven, vil være af samme form og omfang som den oprindelige prøve.

Indhold i prøven kan variere afhængig af om deltagelse i omprøve foregår i forlængelse af ordinær prøve på eget hold – eller om deltagelse i omprøve foregår sammen med et andet hold.

Hvor omprøve skyldes manglende beståelse af *Prøve i Klinisk fysioterapi I*, *Prøve i Fysioterapi IV* eller *Prøve i Patologi & farmakologi* kan der ydes vejledning ved eksaminator til den afviklede prøve.

9. 5. Semester

5. semester består af to temaer:

Tema 8: Fysioterapi i sundhedsfremme og forebyggelse (10 ECTS)

Temaet orienterer sig mod borgerens deltagelse i arbejds-, familie-, fritids- og samfundsliv og de vilkår der er forbundet hermed i form af lovgivningsmæssige rammer, kultur, holdninger og værdier. Der kan arbejdes med både et lokalt, nationalt og globalt perspektiv.

Indholdet retter sig mod at fysioterapeuten i samskabelse med borgere og samfund kan igangsætte og gennemføre interventioner inden for sundhedspædagogiske, sundhedsfremmende og forebyggende indsatser. Der sigtes overordnet mod, at interventioner igangsættes og gennemføres i en balance mellem kropslige og kontekstuelle krav og ressourcer.

Tema 9: Fysioterapeutisk klinisk ræsonnering og beslutningstagen i behandling, genoptræning og rehabilitering (20 ECTS)

Temaet orienterer sig mod klinisk ræsonnering og beslutningstagning i forhold til udvalgte fysioterapeutiske specialer og arbejdsområder.

Der arbejdes med at udvælge og gennemføre intervention både i relation til behandling, genoptræning og rehabilitering.

Temaets aktiviteter foregår både i teoretiske og kliniske kontekster. Der arbejdes med at vurdere, udvælge og anvende viden, teorier og eksisterende forskningsresultater i relation til klinisk praksis. Herunder er der fokus på at kunne udvælge og anvende evidensbaserede metoder.

9.1 Fagområder og ECTS-fordeling

Videnskabsområder/fag på 5. semester	ECTS
Sundhedsvidenskab	26
Professionel Kommunikation, Informationsteknologi og Sundhedsinformatik	4
Fysioterapi teori & metode:	22
• Fysioterapeutisk undersøgelse, diagnosticering, udredning og behandling	
• Muskuloskeletal Fysioterapi	
• Sundhedsfremme og forebyggelse	
• Arbejdsmiljø, helbred, sikkerhed og funktionsevne	
Heraf specialer (Mental sundhed/Psykiatri)	
Humanvidenskab	2
Sundhedspsykologi	1
Almen- og Sundhedspædagogik	1
Samfundsvidenskab	2
Lovgivning, forvaltning, sundhedsøkonomi og ledelse af sundhedsindsatser	2
SUM (heraf 10 ECTS til klinisk undervisning, 5 ECTS til tværprofessionelle elementer)	30

9.2 Mål for læringsudbytter - teoretisk undervisning

Viden

Den studerende kan:

- ✓ Identificere, analysere og vurdere fysiske belastningsformer og psykosociale faktorer, herunder arbejdsmiljømæssige og ergonomiske forhold, der kan påvirke funktionsevnen
- ✓ Redegøre for og reflektere over fremmende og hæmmende faktorer i patientens/borgerens liv i forhold til deltagelse i arbejds-, familie-, fritids- og samfundskontekst
- ✓ Med fokus på fysioterapeutisk intervention redegøre for samfundsgrupperes levevilkår angående sundhed og ulighed i sundhed set i forhold til levkår og civilisationssygdomme
- ✓ Redegøre for grundlæggende teori om organisationskultur og -struktur

Færdigheder

Den studerende kan:

- ✓ Anvende og argumentere for sundhedspædagogiske overvejelser til at planlægge og udføre en fysioterapeutisk intervention rettet mod enkelte patienter/borgere eller grupper
- ✓ Anvende udvalgte teorier med henblik på at motivere enkelte patienter/borgere eller grupper i rehabiliterings- forebyggelses- eller sundhedsfremmeforløb
- ✓ Anvende og reflektere over relevant professionel kommunikation
- ✓ Igangsætte, koordinere og gennemføre interventioner indenfor det sundhedspædagogiske, sundhedsfremmende og forebyggende område i samskabelse med borgere og samfund

Kompetencer

Den studerende kan:

- ✓ Argumentere for og diskutere rehabiliterende, sundhedsfremmende og forebyggende tiltag i relation til fysioterapeutisk intervention

9.3 Mål for læringsudbytter - klinisk undervisning

Viden

Den studerende kan:

- ✓ Redegøre og argumentere for teorier og metoder i relation til undersøgelse, behandling, genoptræning og rehabilitering, herunder validitet og reliabilitet

Færdigheder

Den studerende kan:

- ✓ Identificere, vurdere og formidle faglige problemstillinger og opsøge relevant viden
- ✓ Anvende, justere, og reflektere over valg af meningsfuld fysioterapeutisk intervention i genoptræning, rehabilitering, forebyggelse og sundhedsfremme, herunder udvælge og anvende evidensbaserede metoder

Kompetencer

Den studerende kan:

- ✓ Demonstrere evne til at understøtte patientens/borgerens handlekompetence i forhold til rehabilitering, sundhedsfremme og forebyggelse ud fra patient/borgers livssituation
- ✓ Indgå i samarbejdsrelationer med patient/borger samt mono- og tværprofessionelle samarbejdspartnere
- ✓ Håndtere gældende etiske og institutionelle retningslinjer

9.4 Forudsætninger for deltagelse i prøve (Jf. afsnit 18)

Forudsætninger for deltagelse i prøven *Klinisk fysioterapi II*

1. Som en forudsætning for deltagelse i prøven skal den studerende udfærdige og aflevere læringsportfolio i Praktikportalen. Læringsportfolio skal indeholde relevante bidrag til alle elementer i SMTTE-modellen.

Tidspunkt for aflevering – se [Prøveoversigt](#)

Vurdering: Læringsportfolio vurderes accepteret/ikke accepteret ud fra redelighedskriteriet.

Hvis læringsportfolio *ikke accepteres* ligestilles det med udeblivelse fra prøven og den studerende har brugt et prøveforsøg. Når forudsætningskravet er indfriet, kan den studerende gå til prøven med sit 2. prøveforsøg (omprøve), næste gang prøven afvikles (Jf. afsnit 18).

2. Der er mødepligt i den kliniske undervisning. Manglende overholdelse af mødepligten i den kliniske undervisning ligestilles med udeblivelse fra prøven og den studerende har brugt et prøveforsøg. Når forudsætningskravet er indfriet, kan den studerende gå til prøven med sit 2. prøveforsøg (omprøve), næste gang prøven afvikles (Jf. afsnit 18). Uddannelsen kan stille krav om, at den studerende udarbejder en *erstatningsopgave* (Jf. afsnit 18).

Vurdering: Erstatningsopgaven vurderes *accepteret / ikke accepteret* ud fra redelighedskriteriet. Vurderes opgaven *ikke accepteret*, ligestilles det med udeblivelse fra prøven og den studerende har brugt et prøveforsøg.

Forudsætninger for deltagelse i prøven i *Arbejds miljø, helbred, sikkerhed og funktionsevne*

1. Der er mødepligt i de undervisningsaktiviteter på campus angivet med **RØD** i *Semesterplanen* under *Emnenr.* Manglende overholdelse af mødepligten ligestilles med udeblivelse fra prøven og den studerende har brugt et prøveforsøg. Når forudsætningskravet er indfriet, kan den studerende gå til prøven med sit 2. prøveforsøg (omprøve), næste gang prøven afvikles (Jf. afsnit 18). Uddannelsen kan stille krav om, at den studerende udarbejder en *erstatningsopgave* (Jf. afsnit 18).

Vurdering: Erstatningsopgaven vurderes *accepteret / ikke accepteret* ud fra redelighedskriteriet. Vurderes opgaven *ikke accepteret*, ligestilles det med udeblivelse fra prøven og den studerende har brugt et prøveforsøg.

Forudsætninger for deltagelse i prøven *Fysioterapi V*

1. Som forudsætning for deltagelse i prøven skal den studerende aflevere én gruppefremstillet skriftlig opgave på WISEflow. Opgavernes indhold og krav beskrives i dokumentet *Projektbeskrivelse 5. semester.*

Tidspunkt for aflevering – se [Prøveoversigt](#).

Manglende rettidig aflevering af den skriftlige opgave ligestilles med udeblivelse fra prøven og den studerende har brugt et prøveforsøg. Når forudsætningskravet er indfriet, kan den studerende gå til prøven med sit 2. prøveforsøg (omprøve), næste gang prøven afvikles (Jf. afsnit 18). Uddannelsen kan stille krav om, at den studerende udarbejder en *erstatningsopgave* (Jf. afsnit 18).

Vurdering: Erstatningsopgaven vurderes *accepteret / ikke accepteret* ud fra redelighedskriteriet. Vurderes opgaven *ikke accepteret*, ligestilles det med udeblivelse fra prøven og den studerende har brugt et prøveforsøg.

2. Som en forudsætning for deltagelse i prøven skal den studerende udarbejde og formidle en mundtlig præsentation i form af en "Rapid 5" samt deltage under medstuderendes præsentationer. Kravene til den mundtlige præsentation (Rapid 5) findes i dokumentet *Vejledning til Rapid 5*.

Manglende formidling af mundtlig præsentation samt overværelse af medstuderendes præsentationer ligestilles med udeblivelse fra prøven og den studerende har brugt et prøveforsøg. Når forudsætningskravet er indfriet, kan den studerende gå til prøven med sit 2. prøveforsøg (omprøve), næste gang prøven afvikles (Jf. afsnit 18). Uddannelsen kan stille krav om, at den studerende udarbejder en *erstatningsopgave* (Jf. afsnit 18).

Vurdering: Erstatningsopgaven vurderes *accepteret / ikke accepteret* ud fra redelighedskriteriet. Vurderes opgaven *ikke accepteret*, ligestilles det med udeblivelse fra prøven og den studerende har brugt et prøveforsøg.

3. Der er mødepligt i de undervisningsaktiviteter på campus angivet med **RØD** i *Semesterplanen* under *Emnenr.* Manglende overholdelse af mødepligten ligestilles med udeblivelse fra prøven og den studerende har brugt et prøveforsøg. Når forudsætningskravet er indfriet, kan den studerende gå til prøven med sit 2. prøveforsøg (omprøve), næste gang prøven afvikles (Jf. afsnit 18). Uddannelsen kan stille krav om, at den studerende udarbejder en *erstatningsopgave* (Jf. afsnit 181).

Vurdering: Erstatningsopgaven vurderes *accepteret / ikke accepteret* ud fra redelighedskriteriet. Vurderes opgaven *ikke accepteret*, ligestilles det med udeblivelse fra prøven og den studerende har brugt et prøveforsøg.

9.5 Prøvens formalia

Semesteret indeholder 3 prøver:

1. Intern individuel mundtlig/praktisk prøve i *Klinisk Fysioterapi II*
2. Intern individuel skriftlig/multiple choice prøve i Arbejds miljø, heldbred, sikkerhed og funktionsevne
3. Intern individuel skriftlig/mundtlig prøve i *Fysioterapi V*

1. Prøve i *Klinisk Fysioterapi II*

Prøvens omfang er 10 ECTS.

Prøven er en intern individuel mundtlig/praktisk prøve.

Prøven bedømmes efter 7-trinsskalaen.

Til prøven bedømmes følgende mål for læringsudbytter:

Viden

- ✓ Redegøre og argumentere for teorier og metoder i relation til undersøgelse, behandling, genoptræning og rehabilitering, herunder validitet og reliabilitet

Færdigheder

- ✓ Identificere, vurdere og formidle faglige problemstillinger og opsøge relevant viden
- ✓ Anvende, justere, og reflektere over valg af meningsfuld fysioterapeutisk intervention i genoptræning, rehabilitering, forebyggelse og sundhedsfremme, herunder udvælge og anvende evidensbaserede metoder

Kompetencer

- ✓ Demonstrere evne til at understøtte patientens/borgerens handlekompetence i forhold til rehabilitering, sundhedsfremme og forebyggelse ud fra patient/borgers livssituation
- ✓ Indgå i samarbejdsrelationer med patient/borger samt mono- og tværprofessionelle samarbejdspartnere
- ✓ Håndtere gældende etiske og institutionelle retningslinjer

2. Prøve i Arbejds miljø, heldbred, sikkerhed og funktionsevne

Prøvens omfang er 5 ECTS.

Prøven er en intern individuel, skriftlig multiple choice prøve. Prøven afvikles i Wiseflow.

Hjælpemidler: Prøven afvikles uden hjælpemidler.

Prøven bedømmes efter 7-trins skalaen.

Til prøven bedømmes følgende mål for læringsudbytter:

Viden

- ✓ Identificere, analysere og vurdere fysiske belastningsformer og psykosociale faktorer, herunder arbejdsmiljømæssige og ergonomiske forhold, der kan påvirke funktionsevnen
- ✓ Redegøre for grundlæggende teori om organisationskultur og -struktur

3. Prøve i Fysioterapi V

Prøvens omfang er 15 ECTS.

Prøven er en intern mundtlig gruppeprøve med individuel bedømmelse. Der kan højst deltage 5 studerende i gruppen. Den studerende kan ikke vælge en individuel prøve som erstatning for gruppeprøven.

Gruppeprøven eksamineres på en sådan måde, at det sikres, at der kan foretages en individuel bedømmelse af den enkelte studerendes præstation.

Hjælpemidler: Til prøven må den studerende medbringe den skriftlige opgave samt materiale til brug under præsentationen.

Prøven bedømmes efter 7-trins skalaen.

Til prøven bedømmes følgende mål for læringsudbytter:

Viden

- ✓ Redegøre for og reflektere over fremmende og hæmmende faktorer i patientens/borgerens liv i forhold til deltagelse i arbejds-, familie-, fritids- og samfundskontekst

- ✓ Med fokus på fysioterapeutisk intervention redegøre for samfundsgrubbers levevilkår angående sundhed og ulighed i sundhed set i forhold til levckår og civilisationssygdomme
- ✓ Redegøre for love og regler inden for sundhedsfremme og forebyggelsesindsatser

Færdigheder

- ✓ Anvende og argumentere for sundhedspædagogiske overvejelser til at planlægge og udføre en fysioterapeutisk intervention rettet mod enkelte patienter/borgere eller grupper
- ✓ Anvende udvalgte teorier med henblik på at motivere enkelte patienter/borgere eller grupper i rehabiliterings- forebyggelses- eller sundhedsfremmeforløb
- ✓ Igangsætte, koordinere og gennemføre interventioner inden for det sundhedspædagogiske, sundhedsfremmende og forebyggende område i samskabelse med borgere og samfund
- ✓ Anvende og reflektere over relevant professionel kommunikation

Kompetencer

- ✓ Argumentere for og diskutere rehabiliterende, sundhedsfremmende og forebyggende tiltag i relation til fysioterapeutisk intervention

9.6 Omprøve

Omprøve som følge af manglende indfrielse af forudsætningskrav, manglende deltagelse i prøven eller manglende beståelse af prøven, vil være af samme form og omfang som den oprindelige prøve.

Indhold i prøven kan variere afhængig af om deltagelse i omprøve foregår i forlængelse af ordinær prøve på eget hold – eller om deltagelse i omprøve foregår sammen med et andet hold.

Hvor omprøve skyldes manglende beståelse af *Prøve i Klinisk Fysioterapi II* eller *Prøve i Fysioterapi V eller prøve i Arbejds miljø*, kan der ydes vejledning ved eksaminator til den afviklede prøve.

10. 6. Semester

6. semester består af ét tema:

Tema 10: Avanceret fysioterapeutisk ræsonnering og beslutningstagen i fysioterapeutiske interventioner (30 ECTS)

Temaet retter sig mod udviklingsorienteret, selvstændig og kritisk professionsudøvelse. Semesterets indhold er orienteret mod komplekse fysioterapifaglige problemstillinger og tilhørende kvalitetssikring, kvalitetsudvikling og dokumentation. Avanceret fysioterapeutisk ræsonnering indeholder således udviklingsorienteret, selvstændig og kritisk professionsudøvelse, hvor både professions- og forskningsbaseret viden inddrages. Temaet retter sig endvidere mod rammerne for professionsudøvelsen med forståelse for fysioterapeutens og fysioterapeutudøvelsens placering i sundhedsvæsenets forskellige organiseringer.

10.1 Fagområder og ECTS-fordeling

Videnskabsområder/fag på 6. semester	ECTS
Sundhedsvidenskab	23
Videnskabsteori, etik og forskningsmetodologi	2
Professionel kommunikation, informationsteknologi og sundhedsinformatik	1
Fysioterapi teori & metode: <ul style="list-style-type: none">• Fysioterapeutisk undersøgelse, diagnosticering, udredning og behandling• Muskuloskeletal Fysioterapi• Sundhedsfremme og forebyggelse Heraf specialer (pædiatri, palliation)	20
Humanvidenskab	4
Sundhedspsykologi	2
Almen- og sundhedspædagogik	2
Samfundsvidenskab	3
Lovgivning, forvaltning, sundhøkonomi og ledelse af sundhedsindsatser	2
Folkesundhed og socialmedicin	1
SUM (heraf 15 ECTS til klinisk undervisning, 5 til tværprofessionelle elementer)	30

10.2 Mål for læringsudbytter - teoretiske undervisning

Viden

Den studerende kan:

- ✓ Analysere og reflektere over kvalitetssikring og kvalitetsudvikling af konkrete fysioterapeutiske interventioner i forhold til evidensbaseret viden indenfor den valgte problemstilling
- ✓ Redegøre for og reflektere over metoder til forandring af praksis og reflektere over fysioterapeutiske interventioner i relation til sundhedsfremme, forebyggelse og behandling
- ✓ Redegøre for og reflektere over grundlæggende videnskabsteori og forskningsmetoder og relatere denne viden til forsknings- og udviklingsarbejde i praksis

Færdigheder

Den studerende kan:

- ✓ Søge, udvælge, vurdere og anvende professions- og forskningsbaseret viden med relevans for en given problemstilling
- ✓ Argumentere, analysere og forholde sig kritisk til udvalgte fysioterapeutiske interventioner og det fysioterapeutiske teorigrundlag ud fra et bio-psyko-socialt og borgerinddragende perspektiv
- ✓ Skriftligt formidle og dokumentere faglige overvejelser i et klar og præcis fagsprog

10.3 Mål for læringsudbytter - kliniske undervisning

Viden

Den studerende kan:

- ✓ Relatere fysioterapien til organiseringen af det øvrige sundhedsvæsen og vurdere muligheder for organisatorisk at påvirke rammerne for udvalgte fysioterapeutiske interventioner

Færdigheder

Den studerende kan:

- ✓ Mestre ledelse og koordinering af fysioterapeutiske interventioner i sammenhæng med andre sundhedsindsatser
- ✓ Mestre gældende dokumentationspraksis samt administrative procedurer

Kompetencer

Den studerende kan:

- ✓ Selvstændigt planlægge, koordinere, iværksætte, gennemføre samt evaluere en målrettet og sammenhængende fysioterapeutisk intervention, herunder behandling og genoptræning, sundhedsfremme, optimering af sundhed, samt forebyggelse og rehabilitering
- ✓ Selvstændigt at samarbejde med patient/borger og pårørende og andre relevante parter, med respekt for forskellige værdier og opfattelser af sygdom og sundhed
- ✓ Selvstændigt indgå i samarbejde med mono- og tværfaglige og tværsektorielle samarbejdspartnere og herigennem bidrage til løsning af faglige og organisatoriske opgaver med henblik på at sikre sammenhængende og borgerinddragende patientforløb
- ✓ Identificere behov for at udvikle egen viden og egne færdigheder i relation til professionsudøvelsen og være i stand til at holde sig fagligt ajour ud fra en forståelse for og identifikation af egne behov og læreprocesser

10.4 Forudsætninger for deltagelse i prøven *Klinisk fysioterapi III* (jf. afsnit 18)

1. Som en forudsætning for deltagelse i den kliniske prøve skal den studerende udfærdige og aflevere læringsportfolio i Praktikportalen. Læringsportfolio skal indeholde relevante bidrag til alle elementer i SMTTE-modellen.
2. Vurdering: Læringsportfolio vurderes accepteret/ikke accepteret ud fra redelighedskriteriet.
3. Hvis læringsportfolio *ikke accepteres* ligestilles det med udeblivelse fra prøven og den studerende har brugt et prøveforsøg. Når forudsætningskravet er indfriet, kan den studerende gå til prøven med sit 2. prøveforsøg (omprøve), næste gang prøven afvikles (Jf. afsnit 18).

4. Der er mødepligt i den kliniske undervisning. Manglende overholdelse af mødepligten i den kliniske undervisning ligestilles med udeblivelse fra prøven og den studerende har brugt et prøveforsøg. Når forudsætningskravet er indfriet, kan den studerende gå til prøven med sit 2. prøveforsøg (omprøve), næste gang prøven afvikles (Jf. afsnit 18). Uddannelsen kan stille krav om, at den studerende udarbejder en *erstatningsopgave* (Jf. afsnit 18).

Vurdering: Erstatningsopgaven vurderes *accepteret* / *ikke accepteret* ud fra redelighedskriteriet. Vurderes opgaven *ikke accepteret*, ligestilles det med udeblivelse fra prøven og den studerende har brugt et prøveforsøg.

10.5 Forudsætningskrav for deltagelse i prøven i *Fysioterapi VI*

4. Der er mødepligt til undervisningsaktiviteter på campus angivet med **RØD** i semesterplanen under *Emnenr.*
1. Manglende overholdelse af mødepligten ligestilles med udeblivelse fra prøven og den studerende har brugt et prøveforsøg. Når forudsætningskravet er indfriet, kan den studerende gå til prøven med sit 2. prøveforsøg (omprøve), næste gang prøven afvikles (Jf. afsnit 18). Uddannelsen kan stille krav om, at den studerende udarbejder en *erstatningsopgave* (Jf. afsnit 18).

Vurdering: Erstatningsopgaven vurderes *accepteret* / *ikke accepteret* ud fra redelighedskriteriet. Vurderes opgaven *ikke accepteret*, ligestilles det med udeblivelse fra prøven og den studerende har brugt et prøveforsøg.

10.6 Prøvernes formalia

Semesteret indeholder 2 prøver:

1. Ekstern individuel skriftlig prøve i *Fysioterapi VI*
2. Ekstern individuel praktisk/mundtlig prøve i *Klinisk Fysioterapi III*

1. Prøve i *Fysioterapi VI*

Prøvens omfang er 15 ECTS.

Prøven er en ekstern individuel skriftlig prøve.

Prøven bedømmes efter 7-trins skalaen.

Ved prøven bedømmes følgende mål for læringsudbytter:

Viden

Den studerende kan:

- ✓ Analysere og reflektere over kvalitetssikring og kvalitetsudvikling af konkrete fysioterapeutiske interventioner i forhold til evidensbaseret viden indenfor den valgte problemstilling
- ✓ Redegøre for og reflektere over metoder til forandring af praksis og reflektere over fysioterapeutiske interventioner i relation til sundhedsfremme, forebyggelse og behandling
- ✓ Redegøre for og reflektere over grundlæggende videnskabsteori og forskningsmetoder og relatere denne viden til forsknings- og udviklingsarbejde i praksis

Færdigheder

Den studerende kan:

- ✓ Søge, udvælge, vurdere og anvende professions- og forskningsbaseret viden med relevans for en given problemstilling
- ✓ Argumentere, analysere og forholde sig kritisk til udvalgte fysioterapeutiske interventioner og det fysioterapeutiske teorigrundlag ud fra et bio-psyko-socialt og borgerinddragende perspektiv
- ✓ Skriftligt formidle og dokumentere faglige overvejelser i et klart og præcist fagsprog

2. Prøve i Klinisk Fysioterapi III

Prøvens omfang er 15 ECTS.

Prøven er en ekstern individuel praktisk/mundtlig prøve.

Prøven bedømmes efter 7-trins skalaen.

Til prøven bedømmes følgende mål for læringsudbytter:

Viden

Den studerende kan:

- ✓ Relatere fysioterapien til organiseringen af det øvrige sundhedsvæsen og vurdere muligheder for organisatorisk at påvirke rammerne for udvalgte fysioterapeutiske interventioner

Færdigheder

Den studerende kan:

- ✓ Mestre ledelse og koordinering af fysioterapeutiske interventioner i sammenhæng med andre sundhedsindsatser
- ✓ Mestre gældende dokumentationspraksis samt administrative procedurer

Kompetencer

Den studerende kan:

- ✓ Selvstændigt planlægge, koordinere, iværksætte, gennemføre samt evaluere en målrettet og sammenhængende fysioterapeutisk intervention, herunder behandling og genoptræning, sundhedsfremme, optimering af sundhed, samt forebyggelse og rehabilitering
- ✓ Selvstændigt at samarbejde med patient/borger og pårørende og andre relevante parter, med respekt for forskellige værdier og opfattelser af sygdom og sundhed
- ✓ Selvstændigt indgå i samarbejde med mono- og tværfaglige og tværsektorielle samarbejdspartnere og herigennem bidrage til løsning af faglige og organisatoriske opgaver med henblik på at sikre sammenhængende og borgerinddragende patientforløb
- ✓ Identificere behov for at udvikle egen viden og egne færdigheder i relation til professionsudøvelsen og være i stand til at holde sig fagligt ajour ud fra en forståelse for og identifikation af egne behov og læreprocesser

10.7 Omprøve

Omprøve som følge af manglende indfrielse af forudsætningskrav, manglende deltagelse i prøven eller manglende beståelse af prøven, vil være af samme form og omfang som den oprindelige prøve.

Indhold i prøven kan variere afhængig af om deltagelse i omprøve foregår i forlængelse af ordinær prøve på eget hold – eller om deltagelse i omprøve foregår sammen med et andet hold.

Hvor omprøven skyldes manglende beståelse af prøve i *Fysioterapi VI* eller prøve i *Klinisk fysioterapi III*, kan der ydes vejledning ved eksaminator til den afviklede prøve.

11. 7. semester

7. Semester består af ét tema:

Tema 11: Selvstændig og kritisk professionsudøvelse og udvikling (30 ECTS)

Semesteret første 6 uger består af valgfrit element og de resterende 14 uger bachelorprojekt.

Valgfrit element (10 ECTS)

Det valgfrie element orienterer sig mod kritisk undersøgelse og udvikling af fysioterapifaglig viden og praksis i forhold til patienter/borgere på nationalt eller internationalt plan. Fokus er på faglig fordybelse, kombineret med perspektivering af fagområdet i tilknytning til relaterede professioner eller internationale aspekter af fagudøvelsen.

Bachelorprojektet (20 ECTS)

Bachelorprojektet orienterer sig mod systematisk fordybelse forankret i en faglig problemstilling fra praksisfeltet. Bachelorprojektet fordrer selvstændig undersøgelse og formidling af en faglig problemstilling med anvendelse af videnskabelig metode og med indsamling og inddragelse af teoretisk og empirisk materiale. Fokus er på deltagelse i udvikling, igangsættelse og udførelse samt dokumentation og formidling af forsknings-, udviklings- og projektarbejde og kvalitetsudvikling af faglige problemstillinger både teoretisk og i praksis.

11.1 Fagområder og ECTS-fordeling

Semesteret indeholder følgende fagområder og ECST fordeling:

Videnskabsområder/fag på 7. semester	ECTS
Sundhedsvidenskab	30
Videnskabsteori, etik og forskningsmetodologi	12
Folkesundhed, epidemiologi og statistik	6
Professionel kommunikation, informationsteknologi og sundhedsinformatik	2
Fysioterapi teori & metode: <ul style="list-style-type: none">• Sundhedsfremme og forebyggelse Heraf specialer, der indgår i valgfrie elementer og bachelorforløbet	10
SUM (heraf 10 ECTS til valgfrie elementer)	30

11.2 Mål for læringsudbytter -teoretisk undervisning

Viden

Den studerende kan:

- ✓ Identificere og afgrænse en fysioterapifaglig problemstilling og kritisk forholde sig til problemstillingens relevans
- ✓ Kan redegøre for og reflektere over egen professionsudøvelse samt egen professions opgaver og ansvarsområder i et organisatorisk, administrativt og samfundsmæssigt perspektiv
- ✓ Kan redegøre for og reflektere over videnskabsteori, forskningsmetoder og modeller til evaluering, kvalitetssikring og – udvikling samt relatere denne viden til forsknings- og udviklingsarbejde i praksis

- ✓ Reflektere kritisk over implementering af ny viden frembragt i sundhedsvidenskabelig forskning samt i professionens kliniske forskning

Færdigheder

Den studerende kan:

- ✓ Demonstrere søgning og udvælgelse af forskningsbaseret viden i specifikke databaser
- ✓ Anvende og kritisk forholde sig til national og international forskningsbaseret viden
- ✓ Anvende og udvælge relevante videnskabelige kvalitative og kvantitative metoder for dataindsamling, databearbejdning og beskrivelse af data
- ✓ Anvende grundbegreber inden for videnskabsteori og videnskabelig metode med henblik på udvikling og dokumentation af fysioterapi
- ✓ Anvende, vurdere og begrunde metoder og beskrevne standarder for kvalitetssikring og kvalitetsudvikling
- ✓ Anvende og argumentere for relevante studie- og arbejdsmetoder til at opsøge, vurdere og fortolke empiri, teori og forskningsmetoder (samt initiere og deltage i udviklings- og forskningsarbejde)

Kompetencer

Den studerende kan:

- ✓ Vurdere og integrere forskningsetiske principper i forbindelse med udviklings- og forskningsarbejde
- ✓ Selvstændigt analysere professions – og forskningsbaseret viden i professionelle sammenhænge og anvende og deltage i forsknings- og udviklingsarbejde inden for fysioterapeutiske professionsområder
- ✓ Selvstændigt kunne anvende og integrere national og international forskningsbaseret litteratur samt resultater med henblik på at integrere disse i udvikling af professionen
- ✓ Vurdere og påtage sig ansvar for kvalitetsudvikling

11.3 Mål for læringsudbytter - valgfrie elementer

Viden

Den studerende kan:

- ✓ Kan identificere og afgrænse en fysioterapeutisk problemstilling og kritisk forholde sig til problemstillingens relevans
- ✓ Kan redegøre/forklare for og reflektere over egen professionsudøvelse samt fysioterapeutens opgaver og ansvarsområder i et organisatorisk, administrativt og samfundsmæssigt perspektiv
- ✓ Kan redegøre/forklare for og reflektere over modeller til evaluering, kvalitetssikring og – udvikling, samt relatere denne viden til forsknings- og udviklingsarbejde i praksis

Færdigheder

Den studerende kan:

- ✓ Anvende særlige fysioterapeutiske færdigheder med relation til det specifikke område
- ✓ Mestre relevante studie- og arbejdsmetoder til at opsøge, vurdere og fortolke empiri, teori og forskningsmetoder samt initiere og deltage i innovations- og udviklingsarbejde
- ✓ Demonstrere søgning og udvælgelse af forskningsbaseret viden i specifikke databaser

- ✓ Anvende og kritisk forholde sig til national/international forskningsbaseret viden
Kompetencer

Den studerende kan:

- ✓ Kan selvstændigt påtage sig ansvar for vurdering og prioritering af professionsfaglige indsatser
- ✓ Kan selvstændigt indgå i udvikling og implementering af kreative og innovative løsninger

11.4 Forudsætninger for deltagelse i prøve (jf. afsnit 18)

1. Der er mødepligt i undervisningsaktiviteter på campus angivet med **RØD** i semesterplanen for både *valgfrie elementer* og *bachelorforløbet*. Manglende overholdelse af mødepligten ligestilles med udeblivelse fra prøven og den studerende har brugt et prøveforsøg. Når forudsætningskravet er indfriet, kan den studerende gå til prøven med sit 2. prøveforsøg (omprøve), næste gang prøven afvikles (Jf. afsnit 18). Uddannelsen kan stille krav om, at den studerende udarbejder en *erstatningsopgave* (Jf. afsnit 18).

Vurdering: Erstatningsopgaven vurderes *accepteret* / *ikke accepteret* ud fra redelighedskriteriet. Vurderes opgaven *ikke accepteret*, ligestilles det med udeblivelse fra prøven og den studerende har brugt et prøveforsøg.

Jf. *Eksamensregler for UCN*, afsnit 5.2 skal alle forudgående prøver i klinisk undervisning samt uddannelsens skriftlige, mundtlige og praktiske prøver være bestået før den afsluttende eksamen.

11.5 Prøvens formalia

Semesteret indeholder 2 prøver:

1. Intern individuel skriftlig prøve i det valgfrie uddannelseselement
2. Ekstern individuel skriftlig/mundtlig prøve i professionsbachelorprojekt

1. Prøve valgfri elementer (VLF)

Prøvens omfang er 10 ECTS.

Det enkelte VLF vil afsluttes med en intern prøve. Prøveformen vil fremgå af den enkelte VLF- beskrivelse og vil være enten skriftlig, teoretisk, praktisk eller kombinationer heraf.

Prøven bedømmes efter 7-trins skalaen.

Til prøven bedømmes følgende mål for læringsudbytter:

Viden

- ✓ Kan identificere og afgrænse en fysioterapeutisk problemstilling og kritisk forholde sig til problemstillingens relevans
- ✓ Kan redegøre/forklare for og reflektere over egen professionsudøvelse samt fysioterapeutens opgaver og ansvarsområder i et organisatorisk, administrativt og samfundsmæssigt perspektiv
- ✓ Kan redegøre/forklare for og reflektere over modeller til evaluering, kvalitetssikring og – udvikling, samt relatere denne viden til forsknings- og udviklingsarbejde i praksis

Færdigheder

- ✓ Anvende særlige fysioterapeutiske færdigheder med relation til det specifikke område

- ✓ Mestre relevante studie- og arbejdsmetoder til at opsøge, vurdere og fortolke empiri, teori og forskningsmetoder samt initiere og deltage i innovations- og udviklingsarbejde
- ✓ Demonstrere søgning og udvælgelse af forskningsbaseret viden i specifikke databaser
- ✓ Anvende og kritisk forholde sig til national/international forskningsbaseret viden

Kompetencer

- ✓ Kan selvstændigt indgå i interprofessionelt samarbejde og kan påtage sig ansvar for vurdering og prioritering af professionsfaglige indsatser
- ✓ Kan selvstændigt indgå i udvikling og implementering af kreative og innovative løsninger

2. Prøve professionsbachelorprojekt

Prøvens omfang er 20 ECTS.

Prøven er en ekstern individuel skriftlig/mundtlig prøve.

Bachelorprojektet består af en skriftlig og en mundtlig del og kan udarbejdes alene eller i grupper, der højst kan højst deltage 4 studerende i en gruppe, mono- eller tværfaglig.

Hjælpemidler: Alle hjælpemidler er tilladt - dog ikke under den mundtlige prøve. Ved den mundtlige prøve kan de studerende medbringe egen opgave samt andre relevante dokumenter i elektronisk eller fysisk form.

Prøven bedømmes efter 7-trins skalaen.

Til prøven bedømmes følgende mål for læringsudbytter:

Viden

- ✓ Identificere og afgrænse en fysioterapifaglig problemstilling og kritisk forholde sig til problemstillingens relevans
- ✓ Kan redegøre for og reflektere over egen professionsudøvelse samt egen professions opgaver og ansvarsområder i et organisatorisk, administrativt og samfundsmæssigt perspektiv
- ✓ Kan redegøre for og reflektere over videnskabsteori, forskningsmetoder og modeller til evaluering, kvalitetssikring og – udvikling samt relatere denne viden til forsknings- og udviklingsarbejde i praksis
- ✓ Reflektere kritisk over implementering af ny viden frembragt i sundhedsvidenskabelig forskning samt i professionens kliniske forskning

Færdigheder

- ✓ Demonstrere søgning og udvælgelse af forskningsbaseret viden i specifikke databaser
- ✓ Anvende og kritisk forholde sig til national og international forskningsbaseret viden
- ✓ Anvende og udvælge relevante videnskabelige kvalitative og kvantitative metoder for dataindsamling, databearbejdning og beskrivelse af data
- ✓ Anvende grundbegreber inden for videnskabsteori og videnskabelig metode med henblik på udvikling og dokumentation af fysioterapi
- ✓ Anvende, vurdere og begrunde metoder og beskrevne standarder for kvalitetssikring og kvalitetsudvikling
- ✓ Anvende og argumentere for relevante studie- og arbejdsmetoder til at opsøge, vurdere og fortolke empiri, teori og forskningsmetoder (samt initiere og deltage i udviklings- og forskningsarbejde)

Kompetencer

- ✓ Vurdere og integrere forskningsetiske principper i forbindelse med udviklings- og forskningsarbejde
- ✓ Selvstændigt analysere professions – og forskningsbaseret viden i professionelle sammenhænge og anvende og deltage i forsknings- og udviklingsarbejde inden for fysioterapeutiske professionsområder
- ✓ Selvstændigt kunne anvende og integrere national og international forskningsbaseret litteratur samt resultater med henblik på at integrere disse i udvikling af professionen
- ✓ Vurdere og påtage sig ansvar for kvalitetsudvikling

Retningslinier for tværprofessionelle bachelorprojekter:

Det tværprofessionelle bachelorprojekt har et omfang på 20 ECTS og består af et skriftligt produkt og en mundtlig eksamination.

Projektet udarbejdes i en gruppe bestående af 2 - 4 studerende fra minimum to forskellige uddannelser.

Projektet tager afsæt i en tværprofessionel problemstilling af relevans for praksis og/eller udarbejdes i samarbejde med praksis.

Projektets problemstilling skal godkendes af alle tilknyttede vejledere ved projektstart.

Der tildeles vejledere fra hver af de implicerede uddannelser. Det tilstræbes at vejledningen er udgiftsneutral i forhold til monoprofessionelle bachelorprojekter.

Bedømmelses- og eksaminationsgrundlaget

Det skriftlige produkt udgør i sin helhed eksaminationsgrundlaget for den individuelle eksamination.

Bedømmelsesgrundlaget (grundlaget for karaktergivningen) udgøres af det skriftlige produkt samt den mundtlige præstation. Der gives en samlet karakter på baggrund bedømmelsesgrundlaget.

Ved tværprofessionelle bachelorprojekter detager en eksaminator fra hver uddannelse samt en fælles censor. Den studerende bedømmes i forhold til egen uddannelsesbekendtgørelse.

11.6 Omprøve

Omprøve som følge af manglende indfrielse af forudsætningskrav, manglende deltagelse i prøven eller manglende beståelse af prøven, vil være af samme form og omfang som den oprindelige prøve.

Indhold i prøven kan variere afhængig af om deltagelse i omprøve foregår i forlængelse af ordinær prøve på eget hold – eller om deltagelse i omprøve foregår sammen med et andet hold.

Hvor omprøven skyldes manglende beståelse af prøve i *Valgfrie elementer* eller *Bacheloreksamen*, kan der ydes vejledning ved eksaminator til den afviklede prøve.

12. Valgfrie elementer

På uddannelsen indgår der valgfrie elementer svarende til 10 ECTS point i uddannelsens første 2 år og 10 ECTS point i uddannelsens sidste 1½ år. De valgfrie elementer er placeret i henhold til nedenstående skema. Mål for læringsudbytte og eventuel bedømmelse er beskrevet under de respektive semestre.

Semester	Indhold/kobling	ECTS point
1. semester	Indgår i et af semesterets projekter	2
2. semester	Indgår i semesteret i undervisningen i anatomi og Fysioterapi	3
3. semester	14 dages valgfrie elementer i ugerne 14/15 og 43/44	3
4. semester	Indgår i den teoretiske undervisning med et selvvalgt fokus i casearbejde	2
5. semester		0
6. semester		0
7. semester	6 ugers valgfrie elementer i starten af semesteret	10
SUM		20

13. Tværprofessionellelementer

På uddannelsen indgår der tværprofessionelle elementer svarende til 10 ECTS point i uddannelsens første 2 år og 10 ECTS point i uddannelsens sidste 1½ år. De tværprofessionelle elementer er placeret i henhold til nedenstående skema og er en integreret del af semestrenes tematik(ker). Mål for læringsudbytte og eventuel bedømmelse er beskrevet under de respektive semestre.

Semester	Indhold/kobling	ECTS point
1. semester	Temadag på UCN Campus SUND	1
2. semester		0
3. semester	14 dage i uge 12/13 og 41/42	3
4. semester	Del af den kliniske undervisning	6
5. semester	Del af den kliniske undervisning	5
6. semester	Del af den kliniske undervisning	5
7. semester		0
SUM		20

14. Klinisk undervisning

Den kliniske undervisning udgør 42 ECTS af uddannelsens samlede 210 ECTS. Den kliniske undervisning tilrettelægges med progression fra det observerende til det reflekterende og selvstændigt udøvende med træning af grundlæggende færdigheder, således at generelle faglige kompetencer beherskes, og således at evnen til samt ansvarlighed for at vurdere og træffe kvalificerede valg opøves.

Den kliniske undervisning fokuserer på menneskets oplevelser, vilkår og handlinger i relation til fysioterapibehov, fysioterapiudførelser og resultater, på interaktion mellem patient og borger, pårørende og fysioterapeut, den studerendes egen faglige og personlige udvikling samt på tværfagligt og tværsektorielt samarbejde.

Såvel de danske som de internationale kliniske undervisningssteder er ansvarlige for at sikre rammer og vilkår, som et godkendt klinisk undervisningssted skal leve op til (Jf. Bek. 2016). De kliniske undervisningssteder vurderes og godkendes på baggrund af en beskrivelse af nedenstående godkendelseskrav.

14.1 Organisatoriske og ledelsesmæssige forhold

Det kliniske undervisningssteds fysioterapeutiske virksomhedsfelt, uddannelsesmæssige og organisatoriske grundlag, rammer og vilkår, herunder:

- ✓ Undervisningsstedets betegnelse, organisation og struktur
- ✓ Værdigrundlag og målsætning for fysioterapien
- ✓ Det kliniske undervisningssteds evt. specialist funktion, patient/bruger felt
- ✓ Organisering af fysioterapien

14.2 Uddannelsesmæssige grundlag, rammer og vilkår, herunder

- ✓ Kliniske underviseres fysioterapifaglige og pædagogiske kompetence, for eksempel klinisk erfaring og efter/videreuddannelse
- ✓ Kliniske underviseres formelle pædagogiske kompetence svarende til minimum 1/6 diplomuddannelse eller 9 ECTS-point

14.3 Fysioterapifaglige forhold

Nedenfor følger en opstilling af de fysioterapifaglige, tværprofessionelle og tværsektorielle forhold, der danner det faglige grundlag for, at de studerende kan udvikle de kompetencer, der er beskrevet i de relevante semestre:

- ✓ Fysioterapifaglige opgaver, problemstillinger og metoder
- ✓ Personalesammensætning og samarbejdspartnere
- ✓ Fysioterapifaglige forsknings og udviklingsaktiviteter
- ✓ Kvalitetssikring og dokumentation.

14.4 Uddannelsesmæssige forhold

Lærings- og studiemiljøet på uddannelsen understøtter de studerendes faglige og personlige læreprocesser i forhold til semestrenes læringsudbytte og udvikling af kompetencer, herunder:

- Lærings og studiemiljø, der pædagogisk støtter den studerendes faglige og personlige læringsproces
- Pædagogiske og didaktiske metoder samt undervisningsfaciliteter, herunder anvendelse af IT
- Kliniske underviseres funktion og planlagte tjenestetid i forhold til de studerende og uddannelsesinstitutionen
- Strategi for kvalitetssikring af den kliniske undervisning baseret på systematiske evalueringer

Ved UCNfys repræsenteres de godkendte kliniske samarbejdspartnere af en bred vifte af relevante fysioterapeutiske arbejdssteder inden for det regionale, kommunale og det privat felt.

Såvel danske som internationale kliniske samarbejdspartnere er ansvarlige for at der foreligger en handleplan og redegørelse for, hvordan de studerendes evalueringer af den kliniske undervisning indgår i den fortsatte kvalitetsudvikling. Redegørelserne tilgår UCNFys, og bliver offentliggjort på www.ucn.dk med øvrige handleplaner, som led i UCNs kvalitetspolitik.

15. Uddannelsens talentforløb og udmærkelse

UCN tilrettelægger særlige talentforløb sideløbende med det normerede uddannelsesforløb. Formålet hermed er at understøtte særligt talentfulde og motiverede studerende til at deltage i studieaktiviteter, der rækker ud over det obligatoriske.

Forløbene vil være i overensstemmelse med uddannelsens formål og må ikke hindre den studerende i at deltage i obligatoriske studieaktiviteter med møde- og deltagelsespligt og forløbene skal gennemføres inden for studiets normerede tid. Deltagelse i talentforløbene afgøres ved enten udpegning eller ansøgning herom til studieleder, og afgørelsen træffes på offentlige, objektive og faglige kriterier.

Deltagelse i talentforløb kan medføre supplerende af eksamensbevis med:

- ✓ Udmærkelse
- ✓ Ekstra ECTS-point
- ✓ Anerkendelse af ekstra curriculære aktiviteter

Yderligere information om talentforløb kan fås ved henvendelse til uddannelsens studieleder og – koordinatører.

16. Internationale studie – og læringsaktiviteter

Den studerende kan efter uddannelsens godkendelse af en ansøgt forhåndsmerit gennemføre udvalgte internationale udbud ved uddannelsen (fx Internationalisation at Home, IaH).

Ved forhåndsgodkendelse af studieophold i udlandet har den studerende pligt til efter endt studieophold at dokumentere det godkendte studieopholds gennemførte elementer. Den studerende skal i forbindelse med forhåndsgodkendelsen give samtykke til, at institutionen efter endt studieophold kan indhente de nødvendige oplysninger.

Ved godkendelse af forhåndsmerit anses uddannelseselementet for gennemført, hvis det er bestået efter reglerne om uddannelsen.

16.1 Obligatorisk for-kursus i forbindelse med udlandsophold.

Det er en forudsætning, at den studerende deltager i et for-kursus inden han/hun tager afsted på udlandsophold.

Kurset indeholder generel information og overvejelser *før* udlandsopholdet gennemføres, og det er ikke en del af et bestemt uddannelseselement. Kurset vedrører alene studerende, der ønsker at tage en del af deres uddannelsesforløb i udlandet.

Deltagelse i for-kurset er obligatorisk, hvilket betyder, at den studerende skal have deltaget i for-kurset før deltagelse i et udlandsophold ifm. uddannelsen. Deltagelse kan ske på et hvilket som helst tidspunkt i uddannelsesforløbet, dog senest i semesteret før udlandsopholdet finder sted. Manglende deltagelse i for-

kurset medfører, at den studerende ikke kan deltage i udlandsopholdet. Der kan dispenseres for deltagelse i for-kurset, hvis den studerende har deltaget i sammenligneligt kursus i anden regi.

For beskrivelse af kurset – se [POINTER](#).

17. Merit ¹

Merit vurderinger finder sted i flere sammenhænge.

17.1 Meritvurdering (obligatorisk merit) i forbindelse med ansøgning om optagelse/indskrivning på uddannelsen

Når den studerende har opfyldt sin pligt til at oplyse om gennemførte elementer fra en anden dansk eller udenlandsk videregående uddannelse og om beskæftigelse, der må antages at kunne give merit, godkender uddannelsen i hvert enkelt tilfælde eller ved nedennævnte regler i studieordningen merit på baggrund af gennemførte elementer og beskæftigelse, der står mål med fag, uddannelsesdele og praktikdele. Afgørelsen træffes på grundlag af en faglig vurdering.

17.2 Meritvurdering på baggrund en ansøgning, hvis den studerende ikke har opfyldt sin oplysningspligt i forbindelse med optagelse/indskrivning

To gange om året (i juli hhv. i januar i forbindelse med studiestart) foretages meritvurdering af en ansøgning, som den studerende efterfølgende måtte indsende, hvis oplysningspligten i forbindelse med optagelsen/indskrivningen ikke blev opfyldt.

Det kan betyde, at den studerende må vente med at få sin afgørelse om merit.

Det er således den studerende selv, som løber risikoen for, om afgørelsen om merit ikke træffes inden prøven.

- ✓ *HVIS den studerende undlader at gå til prøve, og UCN senere giver afslag på merit, har den studerende brugt et prøvoforsøg. Den risiko skal UCN selvfølgelig loyalt oplyse den studerende om.*
- ✓ *HVIS den studerende vælger at gå til prøve, inden UCN har truffet afgørelse om merit, og hvor UCN ville have meddelt merit, så vil der i denne situation IKKE kunne gives merit, da den studerende jo har valgt at gå til prøve. Det vil derfor være karakteren ved den nye prøve som gælder,*
 - ✓ uanset om den "gl. prøve" – som kunne have givet merit, hvis der havde været ansøgt herom i rette tid – var højere
 - ✓ uanset om den studerende ikke bestod den nye prøve

Hvis den studerende én gang har valgt at gå til prøve, udelukker det, at der kan gives en berettiget merit, efter behandling af ansøgningen.

Eller med andre ord. Når den studerende har valgt at gå til prøve, kan der ikke efterfølgende gives merit for samme prøve.

1. LEP-BEK, § 17, stk. 2, nr. 8) Regler om merit, jf. § 18, herunder angivelse af eventuelle meritaftaler for så vidt angår elementer, der alene indgår i studieordningens institutionsdel.

17.3 Forhåndsgodkendelse af merit og endelig merit

Forinden en studerende rejser til en anden institution i Danmark eller i udlandet mhp at indhente merit for et uddannelseselement fra denne studieordning, skal den studerende fremsende en ansøgning om forhåndsgodkendelse af merit.

Forhåndsgodkendelse af meritten foretages af UCN.

Når den studerende med succes har gennemført det ønskede element og ansøgningen om endelig merit er modtaget med tilhørende dokumentationer, gives endelig merit².

For yderligere udmøntning af reglerne, se gældende Eksamensregler for UCN.

18. Deltagelsespligt/mødepligt

At være studerende ved UCNfys forudsætter aktiv deltagelse og tilstedeværelse. Uddannelsen er et fuldtidsstudie svarende til minimum 40 - 45 ugentlige studietimer (1,5 ECTS).

Uddannelsens faglige miljø og undervisningsmetoder forudsætter deltagelsespligt til uddannelsens samlede studieaktiviteter. Deltagelsespligten gælder for såvel den teoretiske som den kliniske del af uddannelsen og omfatter dermed forskellige lærings- og sideaktiviteter som aflevering af skriftlige opgaver, mundtlig formidling, øvelser og træning i laboratorier, udarbejdelse af projekter og/eller mødepligt.

Når deltagelsespligt og eventuel mødepligt er defineret som forudsætninger for deltagelse i prøve, vil det fremgå af semesterbeskrivelserne. Forudsætningskravet kan for eksempel være en skriftlig opgave med et nærmere defineret fagligt indhold, en porte folio, en synopsis eller andet. Det kan ligeledes være en mundtlig præstation inden for et nærmere defineret område m.v., eller det kan være mødepligt som krav om fysisk tilstedeværelse (afsnit 18.1).

Tidspunkt for aflevering eller gennemførelse af forudsætningskrav er angivet i *Prøveoversigt* på POINTER.

Forudsætningskrav i form af skriftlig eller mundtlig præsentation vil blive vurderet accepteret / ikke accepteret ud fra *redelighedskriteriet*. Redeligt = ordentligt i betydningen *reel*. Det skal ved indfrielse af forudsætningskravet fremgå, at den studerende har gjort et hæderligt forsøg på at skrive opgaven. Hvis den afleverede opgave ikke er redelig, herunder er (delvis) plagieret, kan opgaven afvises.

Manglende opfyldelse af forudsætningskrav til prøve sidestilles med udeblivelse fra den ordinære prøve og den studerende bruger dermed et prøvforsøg. Består prøven af flere delprøver, bruger den studerende et prøvforsøg til hver delprøve. Når forudsætningskravet er indfriet, kan den studerende gå til prøven med sit 2. prøvforsøg (omprøve), næste gang prøven afvikles.

Ved manglende opfyldelse af forudsætningskrav kan uddannelsen stille krav om, at den studerende udarbejder en *erstatningsopgave*, der skal accepteres af uddannelsen før den studerende kan deltage i prøven. Erstatningsopgaven kan være skriftlig, mundtlig og/eller praktisk, og har til formål at sikre den studerendes arbejde med semestrets læringsudbytter. Uddannelsen udarbejder form- og indholdskrav til erstatningsopgaven, og angiver omfang samt tidspunkt for aflevering. Erstatningsopgaven skal have et reelt

2. Jf. også [LEP-BEKS § 18, stk. 3](#). Den studerende har ved forhåndsgodkendelse af studieophold i Danmark eller udlandet pligt til efter endt studieophold at dokumentere det godkendte studieopholds gennemførte elementer. Den studerende skal i forbindelse med forhåndsgodkendelsen give samtykke til, at institutionen efter endt studieophold kan indhente de nødvendige oplysninger.

fagligt indhold, og ved skriftlige erstatningsopgaver skal der inddrages relevant teori med reference til anvendt litteratur. Der gives besked på UCN mail om erstatningsopgaven er *accepteret* eller *ikke accepteret*, men der gives ikke feedback på opgaven. Er erstatningsopgaven ikke afleveret rettidigt eller korrekt, eller er opgaven vurderet *ikke accepteret*, kan den studerende ikke gå til prøve og har dermed brugt et prøveforsøg.

18.1 Mødepligt i klinisk og teoretisk/praktisk undervisning

Den studerende har mødepligt i den kliniske undervisning. Mødepligt regnes som 100 % fremmøde med mindre den studerende kan dokumentere lovligt fravær.

Der er mødepligt til de teoretiske/praktiske studieaktiviteter tilrettelagt af uddannelsen, hvilke oftest vil være afviklet i professionslokaler på Campus. Dette vil fremgå af beskrivelse af det enkelte semester og markeres i semesterplanen med **RØD**. Fremmøde registreres, og der påregnes minimum 80 % fremmøde med mindre den studerende kan dokumentere lovligt fravær.

OBS - Manglende opfyldelse af mødepligt sidestilles med udeblivelse fra den ordinære prøve, og den studerende bruger dermed et prøveforsøg. Består prøven af flere delprøver, bruger den studerende et prøveforsøg til hver delprøve. Når forudsætningskravet er indfriet, kan den studerende gå til prøven med sit 2. prøveforsøg (omprøve), næste gang prøven afvikles.

Hvis manglende indfrielse af mødepligten indebærer yderligere/anden sanktion end beskrevet i ovenstående, fremgår dette af semesterbeskrivelsen for det enkelte semester

Særligt for mødepligt i tværprofessionelle- og valgfrie elementer

Ifm. udvalgte studieaktiviteter ved de *tværprofessionelle-* og *valgfrie* elementer vil der være 100% mødepligt, hvilket vil fremgå af de enkelte semesterplaner markeret med **RØD**. Fremmøde registreres. Ved manglende opfyldelse af mødepligt kan der stilles krav om, at den studerende udarbejder en *erstatningsopgave* med mindre den studerende kan dokumentere lovligt fravær. Der stilles sammen krav til erstatningsopgaven i tværprofessionelle- og valgfrie elementer, som nævnt ovenfor i afsnit 18.0.

18.2 Kriterier for vurdering af studieaktivitet

Studerende, der ikke har bestået mindst én prøve i en sammenhængende periode på mindst 1 år (manglende studieaktivitet) kan udskrives af uddannelsen.

Perioder, hvor den studerende ikke har været studieaktiv på grund af orlov, barsel, adoption, dokumenteret sygdom eller værnepligt, medtælles ikke. Den studerende skal på forlangende fremskaffe dokumentation for disse forhold.

Uddannelsen kan dispensere fra disse bestemmelser, hvis der foreligger usædvanlige forhold. Dispensationsansøgningen sendes til studieleder.

Regler om de prøver, som den studerende i henhold til eksamensbekendtgørelsen skal have deltaget i inden udgangen af 2. semester og bestået inden udgangen af 4. semester, og hvor der i bekendtgørelsen for uddannelsen er fastsat tidsfrister for gennemførelse af uddannelsen, gælder uafhængigt af kriterier for studieaktivitet.

19. Bedømmelsesformer

Alle prøver bedømmes efter 7-trins skalaen.

Ved prøve/bedømmelse i udlandet anvendes Ministerial Order on Examinations on Professionally Oriented Higher Education Programmes.

20. Anvendelse af hjælpemidler til prøver

Under prøverne er anvendelse af hjælpemidler, herunder elektroniske, tilladt, medmindre der i beskrivelse af den enkelte prøve er fastsat begrænsninger i anvendelsen.

21. Prøvens Sprog

Hovedparten af uddannelsens undervisningsmateriale er på dansk og engelsk - og dele af undervisningen kan foregå på engelsk.

Der kræves ikke yderlige kendskab til fremmedsprog, udover hvad adgangsbekendtgørelsen angiver.

Alle prøver aflægges på forståeligt dansk.

Studerende med andet modersmål end dansk kan søge om dispensation fra kravet om, at stave- og formuleringsevne indgår i bedømmelsen af professionsbachelorprojektet, samt de prøver, hvor det af denne studieordning fremgår, at de nævnte evner indgår i bedømmelsen. Ansøgningen sendes til uddannelsen senest 4 uger før prøvens afvikling.

22. Afmelding fra prøve

Regler om afmelding prøver findes på UCN.dk under UCNs *Eksamensregler for Grunduddannelserne*.

23. Syge- og omprøver

Regler om syge- og omprøver findes på UCN.dk under UCNs *Eksamensregler for Grunduddannelserne*.

24. Særlige prøvevilkår

Studerende kan, hvor det er begrundet i fysisk eller psykisk funktionsnedsættelse, kan søge om særlige prøvevilkår. Ansøgningen skal indgives til uddannelsen senest 4 uger (28 kalenderdage) før prøven afvikles. Der kan dispenseres fra ansøgningsfristen ved pludselig opståede helbredsmæssige problemer. Ansøgningen skal ledsages af en lægeattest (friattest), udtalelse fra for eksempel tale-, høre-, ordblinde eller blindeinstitut eller anden dokumentation for helbredsmæssige forhold eller relevant specifik funktionsnedsættelse.

Studerende med et andet modersmål end dansk kan søge om at medbringe ordbøger til prøver, hvor ingen hjælpemidler er tilladt. Ansøgning om tilladelse til at medbringe andre hjælpemidler skal indgives til uddannelsen senest 4 uger (28 kalenderdage) før prøvens afvikling.

25. Brug af egne og andres arbejder

Regler om brug af egne og andres arbejder findes på UCN.dk under UCNs Eksamensregler for Grunduddannelserne

26. Disciplinære foranstaltninger i tilfælde af eksamenssnyd og forstyrrende adfærd ved eksamen

Regler om disciplinære foranstaltninger i tilfælde af eksamenssnyd og forstyrrende adfærd ved eksamen, findes på UCN.dk under UCNs Eksamensregler for Grunduddannelserne

27. Klager over prøver og anke af afgørelser

Regler om klager over prøver og anke af afgørelser findes på UCN.dk under UCNs Eksamensregler for Grunduddannelserne.

28. Ikrafttrædelse

Den institutionelle del af studieordningen er justeret den 1. august 2019 og træder i kraft samme dato. Den gælder for studerende, som er indskrevet den 1. august 2016 og senere.

Den institutionelle del af studieordningen fra februar 2019 ophæves samtidig. Dog færdiggøres prøver, som er påbegyndt efter denne studieordning.